

## Обеспечение пропуска телетекста в 16 строке в аналоговом сигнале

Ниже текст официального письма.

**Добрый день Уважаемые коллеги!**

**Прошу обратить внимание на данное сообщение и донести информацию до ответственного технического специалиста Вашей компании!**

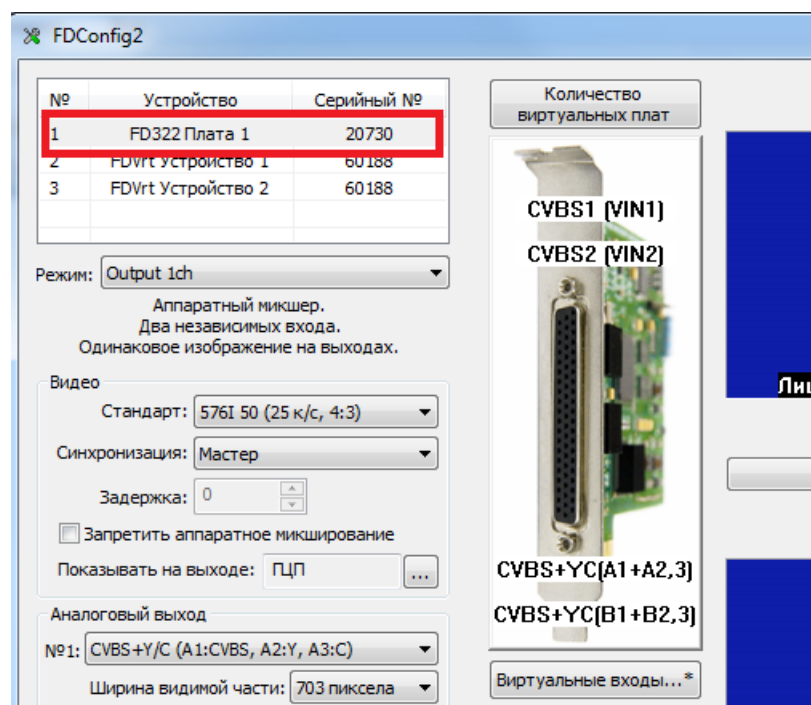
**Информируем Вас, что с целью исполнения Федерального Закона РФ от 01.10.2018 № 380-ФЗ «О внесении изменения в статью 31 Закона Российской Федерации «О средствах массовой информации» Субхолдинг «ГПМ Развлекательное Телевидение» начинает размещение скрытых субтитров (стандарт ОР-47, страница телетекста 888) в сигналах телеканалов:**

- Телеканал «ТНТ» (АО «ТНТ Телесеть»);
- Телеканал «Матч!Страна» (ООО «Национальный спортивный телеканал»);
- Телеканал «Пятница!» (ООО «Телекомпания «Пятница»);
- Телеканал «ТВ3» (ООО «Телеканал ТВ3»);
- Телеканал «ТНТ4» (ООО «Телеканал ТНТ4»);
- Телеканал «Супер!» (ООО «Парнас-Медиа»);
- Телеканал «2Х2» («Телерадиокомпания «2Х2»).

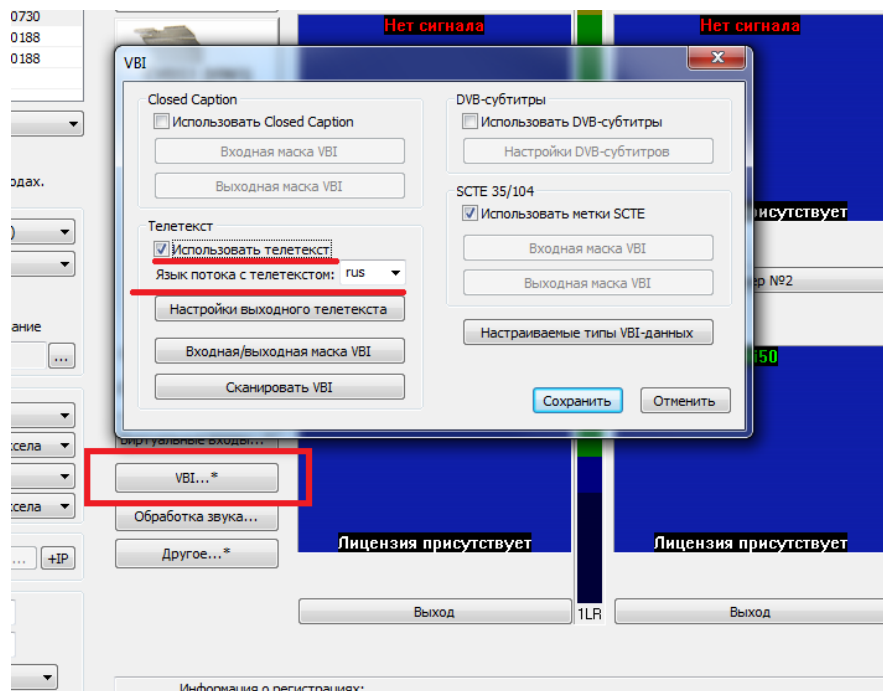
**Прошу Вас с 1.12.2019 г. обеспечить прохождение 16 строки ТВ сигнала, содержащей информацию скрытых субтитров, с целью дальнейшего распространения в сетях эфирной наземной (аналоговой и цифровой), кабельной и спутниковой трансляции.**

Для обеспечения пропуска телетекста в 16 строке в аналоговом сигнале необходимо сделать следующее:

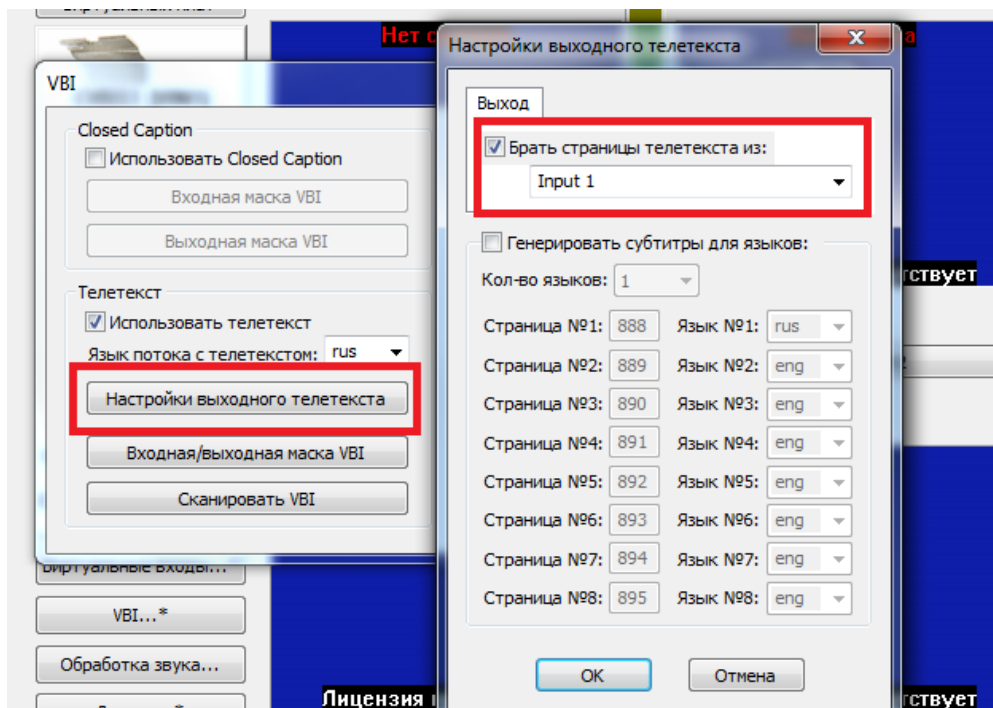
1. Запустить программу FDConfig2 и выбрать плату FD322, для которой нужно обеспечить пропуск телетекста.



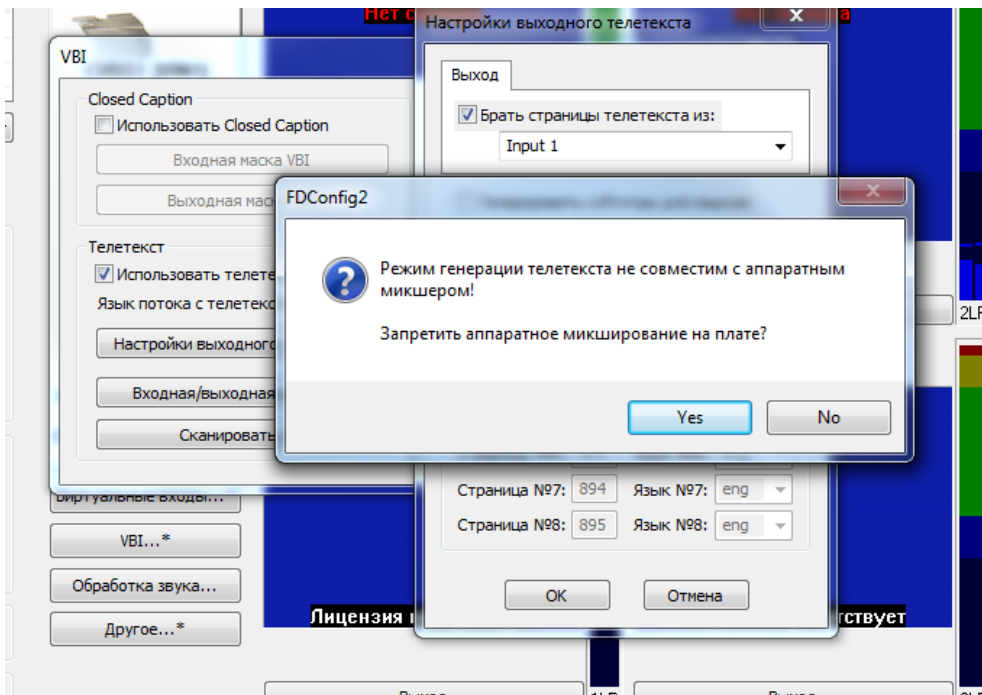
2. Нажать кнопку VBI... В открывшемся диалоге включаем опцию "Использовать телетекст" и выбираем язык телетекста из соответствующего списка.



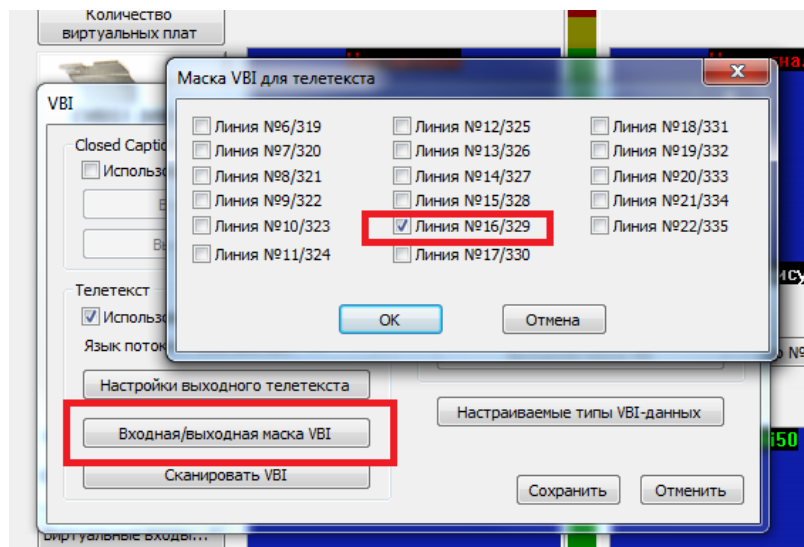
3. Нажимаем кнопку "Настройки выходного телетекста". Включаем опцию "Брать страницы телетекста из" и из списка выбираем тот вход платы FD322, который используется в работе и телетекст из которого нужно пропустить на выход платы.



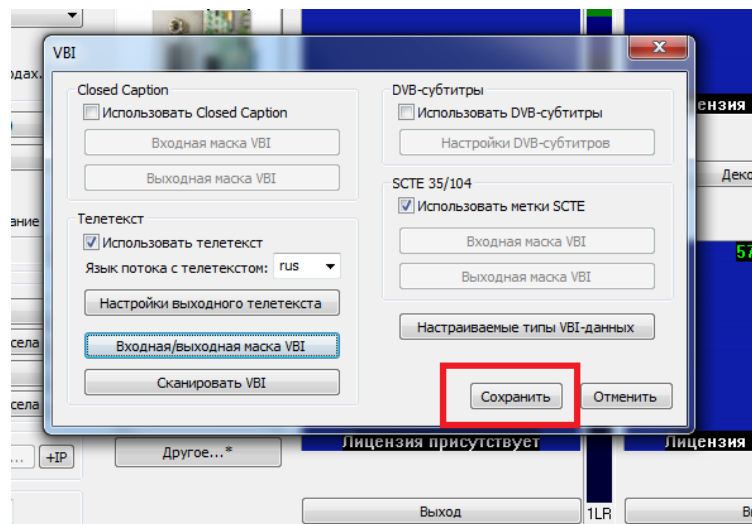
4. Нажимаем кнопку "OK". Соглашаемся с запретом работы аппаратного микшера платы FD322.



5. Нажимаем кнопку "Входная/выходная маска VBI" и в открывшемся диалоге выбираем "Линия №16/329". Нажимаем "OK" и выходим из диалога.



6. Нажимаем кнопку "Сохранить" и выходим из диалога настройки.



7. В программе FDConfig2 нажимаем кнопку "OK" и соглашаемся с перезапуском сервиса платы.

