

SLScreenCapture



Трансляция в титрах
изображения с экрана монитора

*Дата выпуска:
02 сентября 2015 г.*

Руководство пользователя



Содержание

Введение	3
Установка и регистрация плагина.....	4
1. Предварительные замечания.....	4
2. Установка	4
Порядок работы	6
SLScreenCapture. Работа с программой.....	7
1. Запуск	7
2. Выбор области захвата.....	8
3. Окно настройки	9
4. Управление захватом	10
5. Несколько экземпляров программы	11
FDTitle Designer. Создание титровального проекта	13
FDOnAir. Управление трансляцией	16





Введение

Плагин SLScreenCapture используется в решениях на базе продуктов компании «СофтЛаб-НСК».

Плагин SLScreenCapture предназначен, чтобы организовать трансляцию изображения с экрана монитора ПК (и соответствующего звука, если требуется) в виде титровальных наложений. Область захвата экрана задает пользователь. Данные с экрана передаются в эфир в режиме реального времени и выводятся в окне заданного размера на фоне основного видео.

Плагин может использоваться для показа в титрах любой информации, отображаемой на экране монитора: видео, транслируемого из Интернет, информации из окон Skype, ICQ и пр.

В состав плагина входят:

- программа SLScreenCapture – для настройки и управления захватом видеоданных с экрана и соответствующих звуковых данных со звукового устройства ПК. Разрешен запуск нескольких экземпляров программы одновременно;
- титровальный элемент ScreenCapture – для настройки и управления отображением в эфире аудиовидеоданных, захватываемых с помощью программы SLScreenCapture. Одновременно может использоваться несколько экземпляров элемента.

Одна пара – один экземпляр программы и один титровальный элемент – обеспечивает трансляцию данных от одного источника (из одной области). Если требуется показывать данные из разных областей экрана, используйте несколько пар.

Инструкции по установке плагина и настройке трансляции приведены в данном руководстве.

Плагин SLScreenCapture является дополнительной программной опцией. Может использоваться в качестве дополнения к следующим продуктам: Форвард ТТ, Форвард ТА, Форвард ТП, Форвард ТС (с функциями врезки рекламы и наложения титров).



Установка и регистрация плагина

1. Предварительные замечания

1. ПО плагина SLScreenCapture устанавливается с помощью специальной программы – инсталлятора плагинов. Файл программы-инсталлятора: ForwardTxPlugins_Setup_x_x_x.exe, где x_x_x – номер версии.

Примечание: Инсталляторы актуальных версий ПО и инструкции по установке размещены на сайте компании «СофтЛаб–НСК» в разделе «Загрузка»: <http://softlab.tv/rus/forward/download.html>

2. Требуется, чтобы номера версий ПО основного продукта и плагина совпадали. Рекомендуется использовать последнюю на текущий момент версию ПО.
3. В данном руководстве инструкции по установке и настройке плагина приведены для случая, когда основной продукт (Форвард ТТ/Форвард ТА/Форвард ТП/Форвард ТС) уже установлен на компьютере. Если это не так, в первую очередь установите его, активируйте регистрацию, настройте сервер вещания. За инструкциями обращайтесь к соответствующим руководствам пользователя.

2. Установка

Плагин SLScreenCapture устанавливается в дополнение к базовому продукту. При установке рекомендуется соблюдать следующий порядок действий:

1. Активируйте регистрацию плагина SLScreenCapture. Для этого дважды щелкните по имени регистрационного файла (*.reg), полученного в комплекте с плагином, согласитесь с добавлением информации, записанной в нем, в системный реестр Windows. Регистрация будет активирована после перезагрузки компьютера. Это можно сделать на следующем шаге после установки ПО плагина.

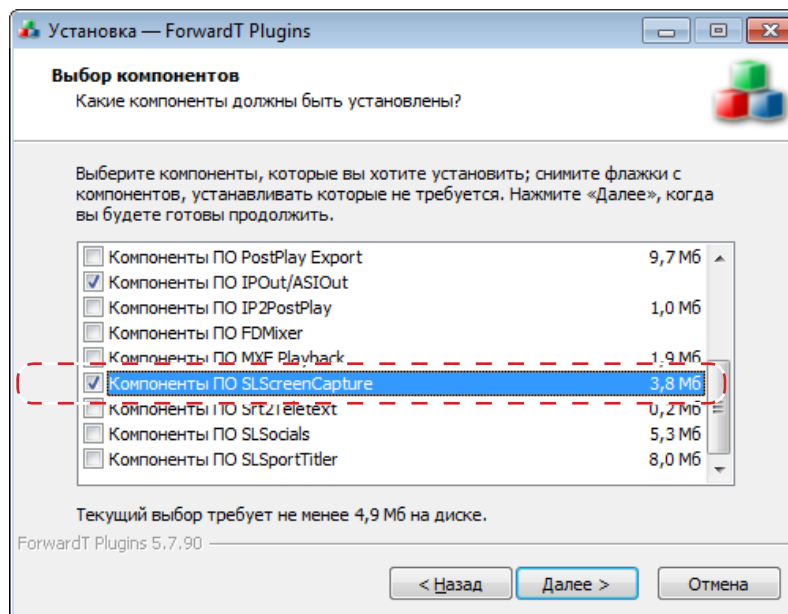


Важно: Информация о регистрации плагина вступает в силу только после перезагрузки компьютера.

2. Установите компоненты ПО плагина SLScreenCapture:
 1. Запустите на исполнение файл инсталлятора плагинов ForwardTxPlugins_Setup_x_x_x.exe (где x_x_x – номер версии ПО).
 2. Откроется окно Мастера установки. Далее следуйте пошаговым инструкциям Мастера (подробнее см. руководство «[Установка плагинов](#)»).



На шаге выбора устанавливаемых компонентов ПО поставьте флажок для пункта Компоненты ПО SLScreenCapture.

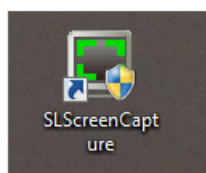


3. Инсталлятор установит все необходимые для работы файлы на компьютер. Файлы помещаются в папку: ~\Plugins\SLScreenCapture, где ~ – обозначает полный путь к папке, в которую установлено ПО ForwardT Software.

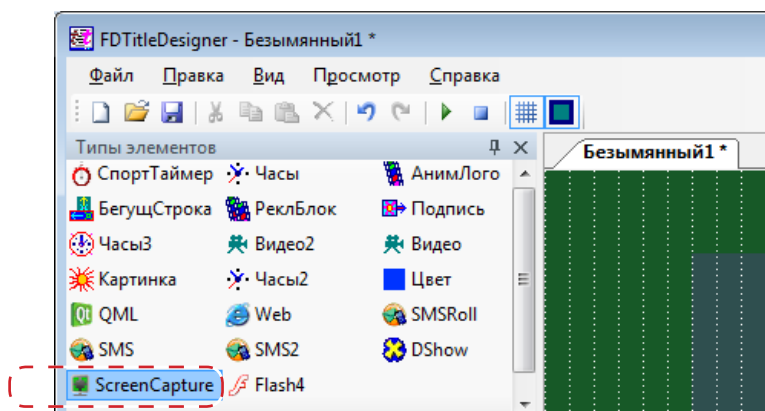
4. После завершения работы Мастера установки перезагрузите компьютер.

3. В результате установки плагина:

1. На Рабочий стол будет добавлен ярлык программы SLScreenCapture.



2. В программе FDTitler Designer к базовому набору титровальных элементов будет добавлен элемент ScreenCapture.





Порядок работы

Чтобы настроить трансляцию изображения с экрана монитора и соответствующего звука, выполните следующие шаги (подробное описание см. в разделах ниже):

1. Подготовьте источник аудиовидеоданных: откройте окно программы, где отображаются данные, которые требуется выводить в эфир.
2. С помощью программы SLScreenCapture:
 1. Задайте на экране монитора область захвата изображения.
 2. В окне настройки задайте частоту кадров, с которой будет захватываться видео.
 3. Если требуется захватывать звук, в окне настройки задайте устройство – источник звука.
 4. Запустите захват аудиовидеоданных. Требуется, чтобы программа работала в режиме захвата данных все время настройки и трансляции.

Примечание: Если одновременно требуется транслировать изображение из разных областей экрана, запустите и настройте свой экземпляр программы SLScreenCapture для каждой области.

3. В программе FDTitle Designer:
 1. Создайте титровальный проект, добавив в него титровальный элемент типа ScreenCapture.
 2. Настройте свойства элемента типа ScreenCapture, в том числе: задайте номер экземпляра программы SLScreenCapture, с помощью которого выполняется захват соответствующих данных.
 3. Сохраните проект.

Примечание: Титровальный проект может содержать несколько элементов типа ScreenCapture, связанных с разными экземплярами программы SLScreenCapture, для трансляции данных от разных источников. Также, допускается связывать разные элементы ScreenCapture с одним и тем же экземпляром программы SLScreenCapture (например, для трансляции данных от одного источника в окнах разного размера). Для независимого управления элементами рекомендуется включать их в разные титровальные объекты.

4. В программе FDOOnAir загрузите титровальный проект, содержащий титровальные элементы ScreenCapture.
С помощью FDOOnAir осуществляется управление вещанием фонового видео и титрами в автоматическом режиме или интерактивно.



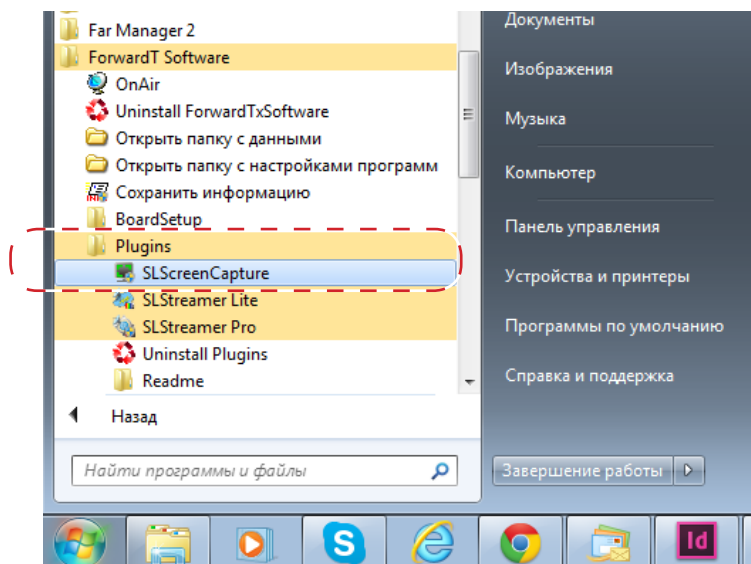
Важно: Во время трансляции, чтобы аудиовидеоданные с экрана выводились в эфир, программа SLScreenCapture должна работать в режиме захвата данных.



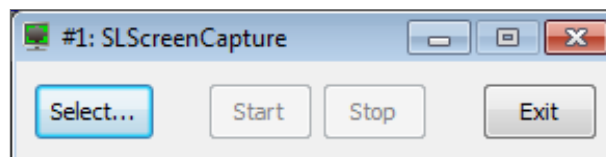
SLScreenCapture. Работа с программой

1. Запуск

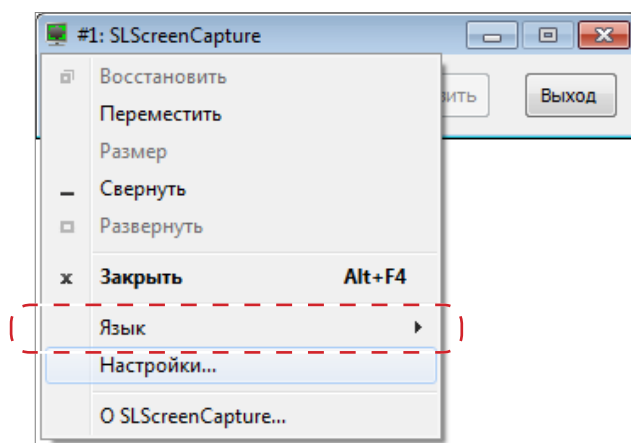
Чтобы запустить программу, используйте ярлык, расположенный на Рабочем столе, или меню Пуск: Все программы > ForwardT Software > Plugins > SLScreenCapture.



В результате будет открыто главное окно программы.



Если требуется изменить язык интерфейса программы (русский/английский), щелкните ПКМ по полосе заголовка окна программы, откройте подменю Язык/Language и выберите язык.

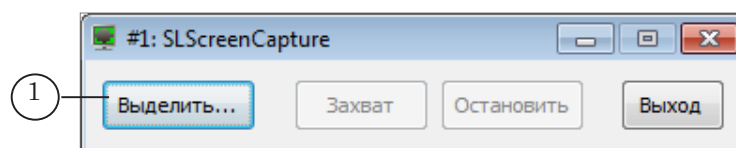




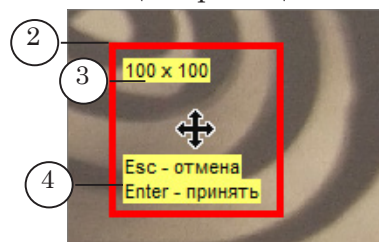
2. Выбор области захвата

Чтобы задать область захвата, выполните шаги:

1. В окне программы нажмите кнопку Выделить (1).



2. Окно программы скроется, появится рамка, обозначающая границы области захвата (2).

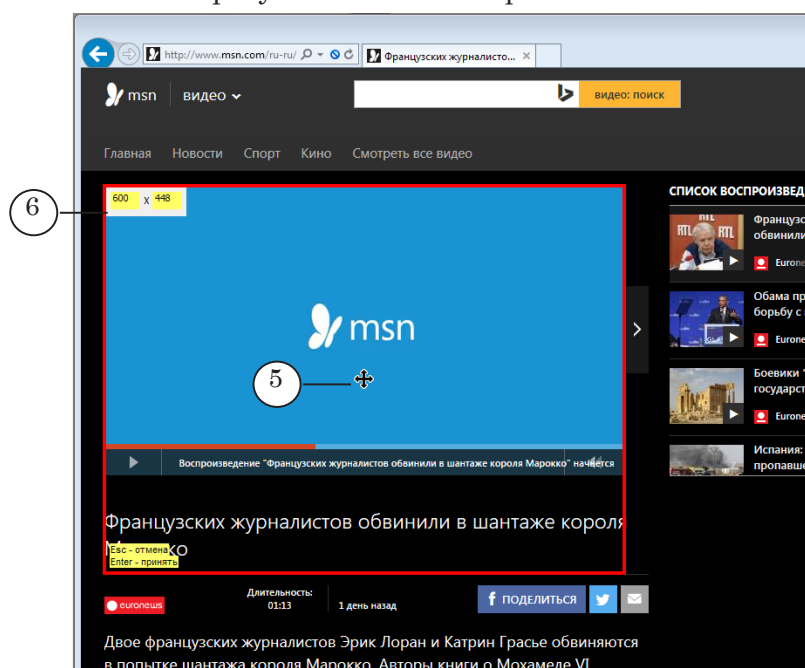


Примечание: При первом запуске экземпляра программы положение области захвата – в центре экрана, размер – 100x100 пикселей; при последующих – сохраняются последние зафиксированные положение и размер области.

В обозначенном прямоугольнике отображается текущий размер области в пикселях (3): ширина x высота. В нижней части (4) – информация о возможных действиях:

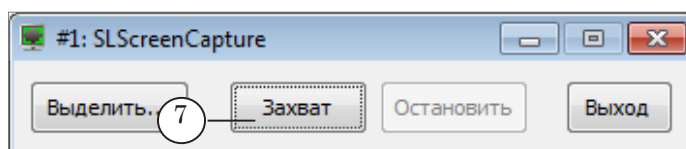
- чтобы отказаться от выбора области захвата и вернуться в главное окно программы, нажмите клавишу Esc;
- чтобы закрепить текущий выбор и вернуться в главное окно, нажмите клавишу Enter.

3. Захватив (зажмите ЛКМ и не отпускайте) указатель в центре обозначенного прямоугольника (5), перетащите его в требуемое место на экране.





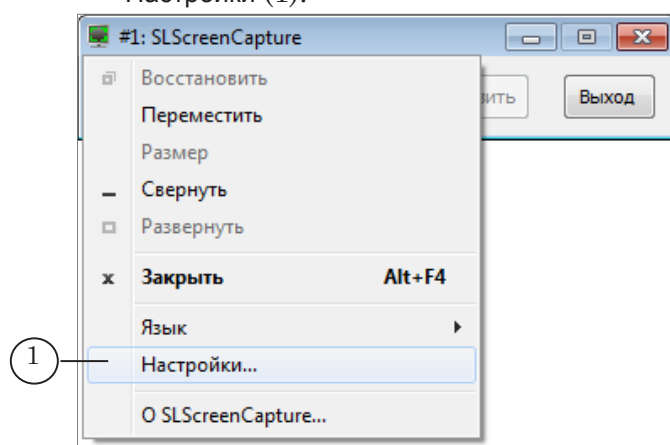
4. Передвиньте границы прямоугольника так, чтобы контур охватил всю требуемую область экрана.
Если требуется задать ширину и высоту области захвата с точностью до пикселя, дважды щелкните по полю с размерами (6), введите требуемые значения и нажмите клавишу Enter. Ширина и высота области изменятся в соответствии с заданными значениями.
5. Чтобы завершить выбор области захвата, нажмите клавишу Enter.
6. Контур скроется. Появится главное окно. Когда область захвата задана, в окне активна кнопка **Захват** (7), предназначенная для запуска захвата данных.



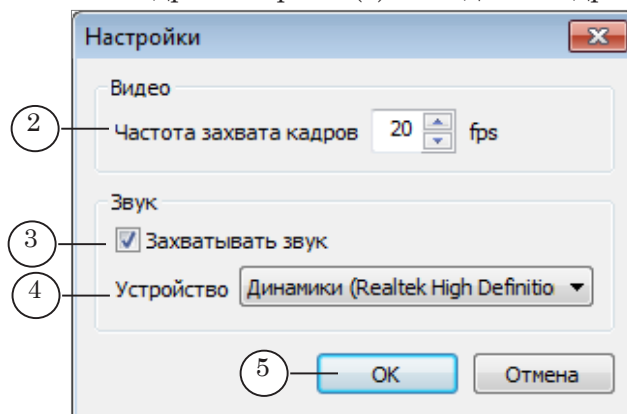
3. Окно настройки

Настройка параметров захвата выполняется, когда захват данных остановлен.

1. Чтобы открыть окно настройки, щёлкните ПКМ в полосу заголовка окна программы и в меню выберите пункт **Настройки** (1).



2. В открывшемся окне задайте требуемую частоту захвата кадров с экрана (2): от 1 до 20 кадров в секунду.

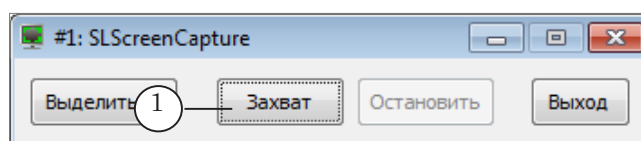




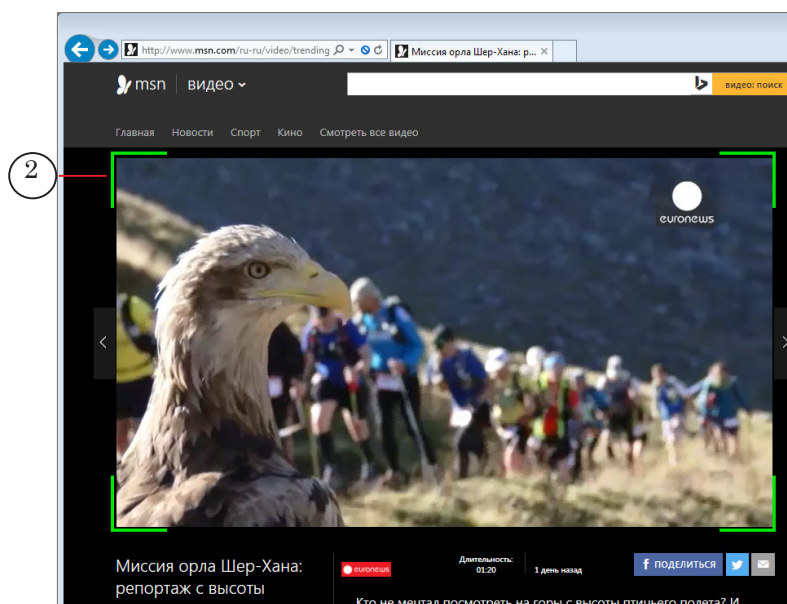
3. Если требуется захватывать звуковые данные:
 1. В группе Звук поставьте флажок (3).
 2. В выпадающем списке Устройство (4) выберите устройство – источник звука.
4. Нажмите кнопку ОК (5), чтобы принять настройки и закрыть окно.

4. Управление захватом

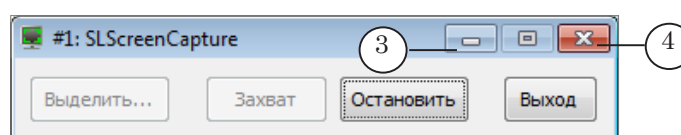
1. Чтобы запустить захват аудиовидеоданных для передачи в титры, нажмите кнопку Захват (1).



2. Когда выполняется захват данных с экрана, границы области захвата обозначаются зелеными мигающими уголками (2).

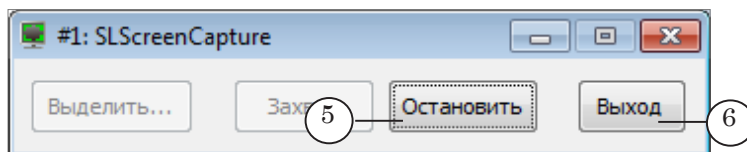


3. Убедитесь, что лишняя информация не попадает в заданную область (например, окна других программ не перекрывают изображение).
4. Кнопки Свернуть (3) и Закрыть (4), расположенные в полосе заголовка окна программы, предназначены, чтобы свернуть окно программы в значок на панели задач Рабочего стола.





5. Чтобы остановить захват аудиовидеоданных, нажмите кнопку Остановить (5).



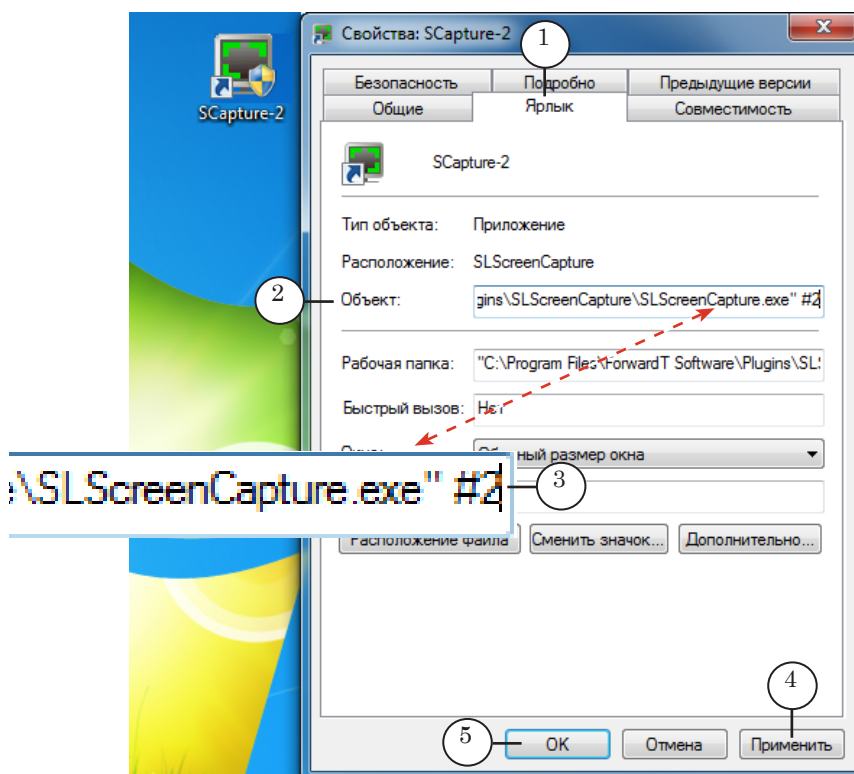
6. Чтобы завершить работу программы, нажмите кнопку Выход (6). Если в это время выполняется захват данных, будет выдан запрос на подтверждение остановки захвата.

5. Несколько экземпляров программы

Предусмотрена возможность использовать несколько экземпляров программы. Это может потребоваться, например, если необходимо показывать разные области экрана.

Рекомендуем создать на Рабочем столе ярлыки для запуска разных экземпляров программы:

1. Создайте на Рабочем столе еще один ярлык для запуска программы SLScreenCapture и переименуйте его, например: SCapture_2.
2. Щелкнув по ярлыку ПКМ, выберите в контекстном меню пункт Свойства и в открывшемся окне выберите вкладку Ярлык (1).

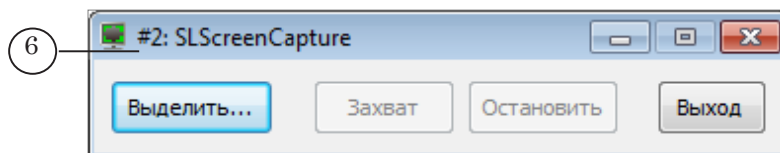


3. В поле Объект (2) добавьте к имеющейся записи пробел и символы #N (где N – это номер экземпляра программы), в



нашем случае – #2 (3).

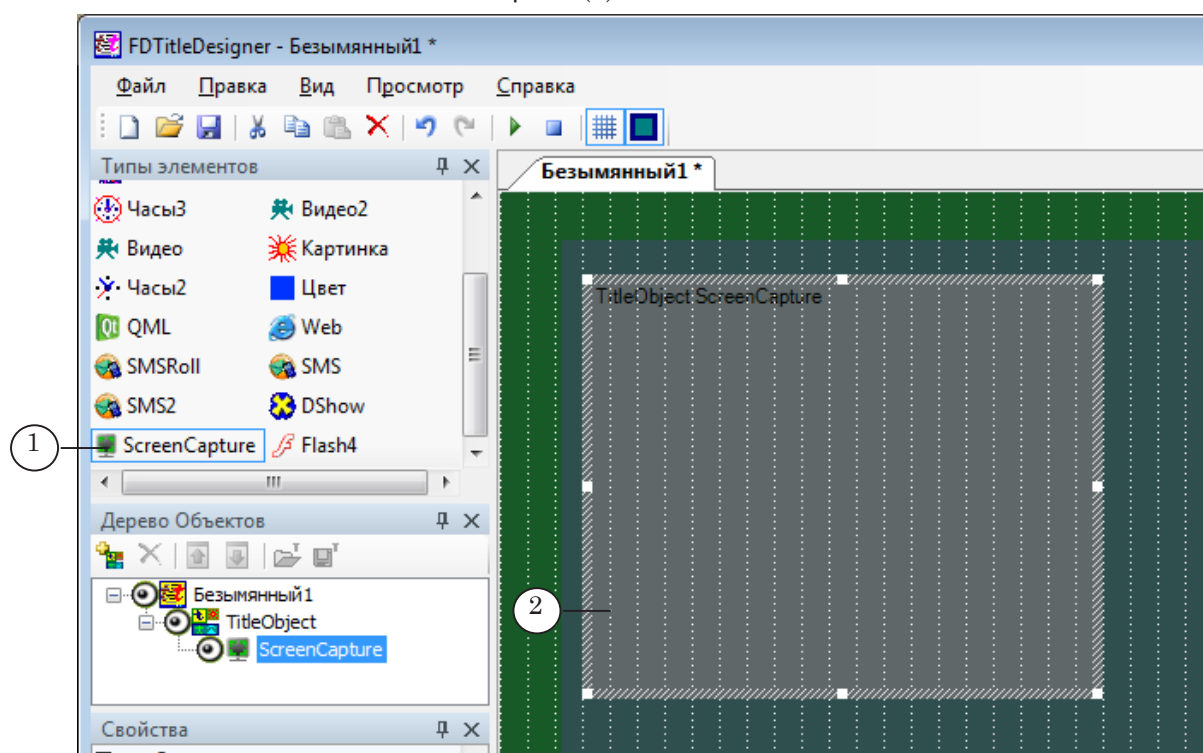
4. Нажмите кнопку Применить (4) и закройте окно, нажав кнопку ОК (5).
5. Дважды щелкнув по созданному ярлыку, запустите второй экземпляр программы (6) и настройте его.



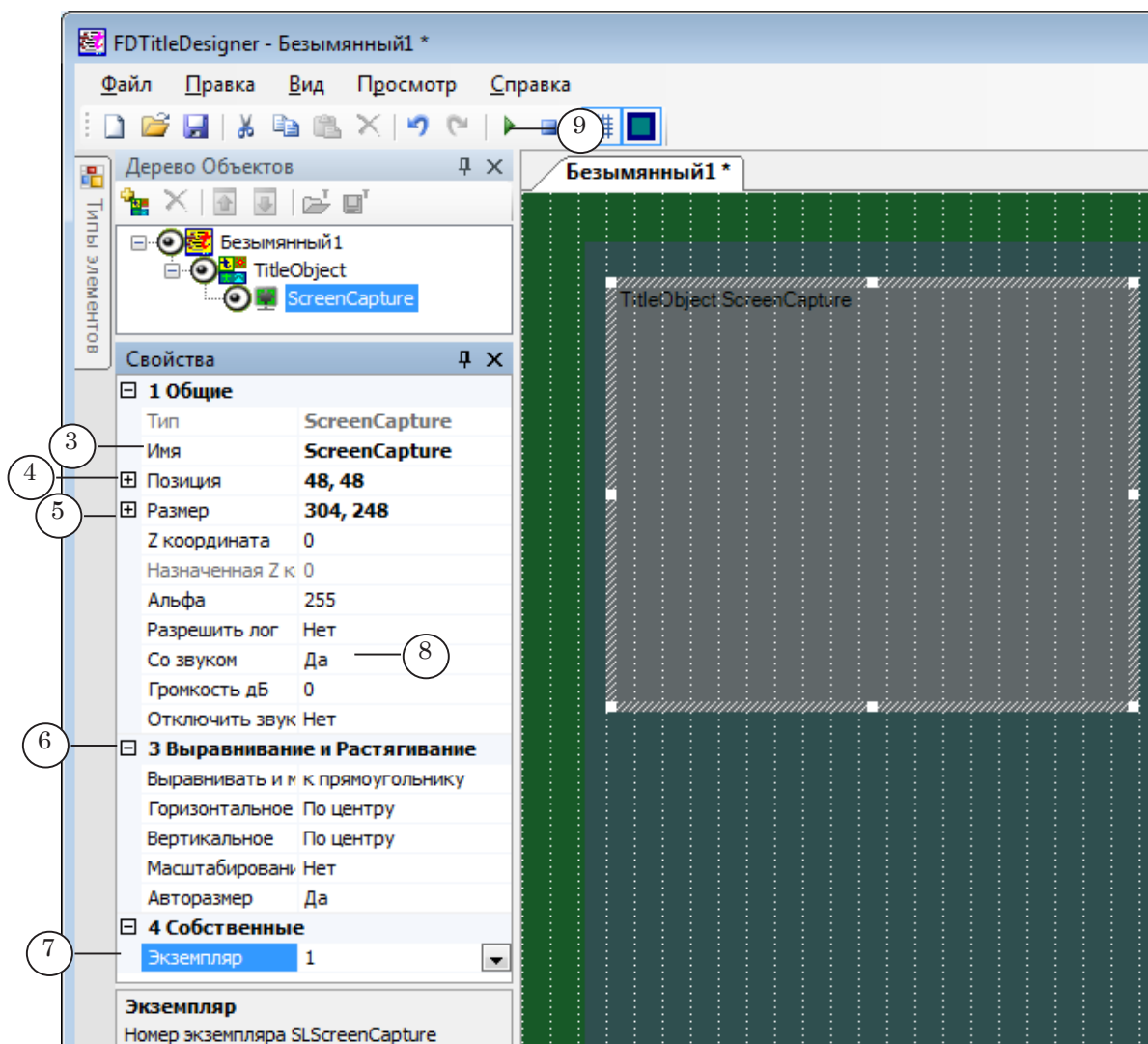


FDTitle Designer. Создание титровального проекта

1. Чтобы запустить программу FDTitle Designer, используйте команду меню Пуск: Все программы > ForwardT Software > Titles > Title Designer или ярлык, расположенный на рабочем столе.
2. При запуске программы автоматически открывается новый титровальный проект.
2. Раскройте панель Типы элементов и нажмите кнопку ScreenCapture (1).



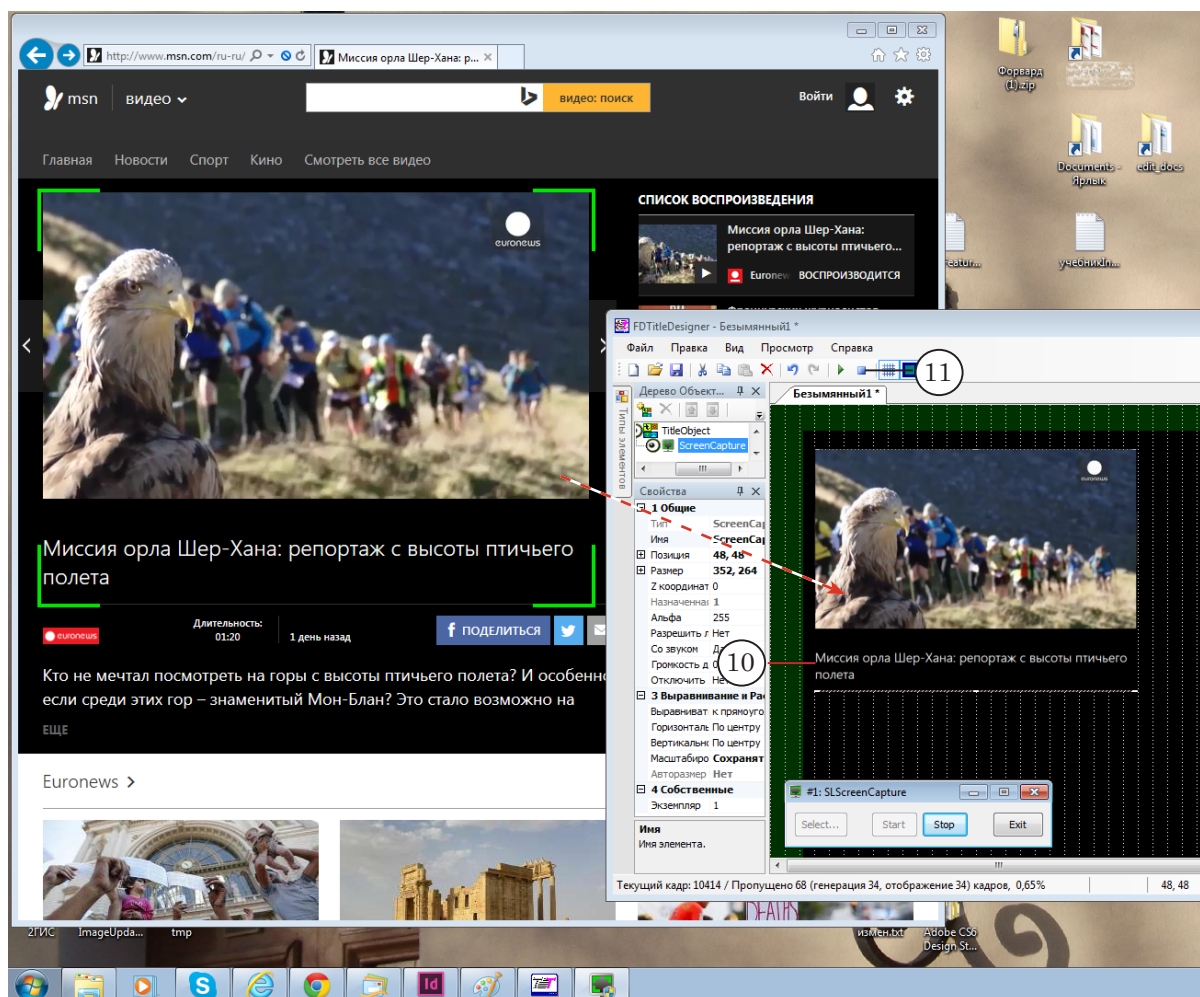
3. Переведите указатель мыши на рабочее поле проекта и, зажав ЛКМ, потяните указатель вниз и вправо, чтобы обозначить контур элемента (2). Элемент задает окно, в котором будут показываться данные из области захвата.
4. На панели Свойства задайте имя (3) титровального элемента. Если в проекте несколько элементов, то каждый из них должен иметь уникальное имя.



5. Подберите требуемые размер элемента (4) и его положение на экране (5).
6. В группе Выравнивание и растягивание (6) настройте режим масштабирования и выравнивания изображения из области захвата в окне элемента.
6. В строке Экземпляр (7) задайте номер экземпляра программы SLScreenCapture, с помощью которого выполняется захват нужных аудиовидеоданных.
7. Если требуется разрешить воспроизведение в титрах звука, захватываемого с помощью заданного экземпляра программы SLScreenCapture, в строке Со звуком выберите пункт Да (8).
8. Убедитесь, что в титровальном элементе отображаются данные из заданной области экрана. Для этого нажмите кнопку Стартовать предварительный просмотр (9).
9. Если настройки заданы верно, и в программе



SLScreenCapture запущен захват данных, то в регионе появится соответствующее изображение (10).



10. Нажмите кнопку Остановить предварительный просмотр (11).
11. Добавьте в проект, если требуется, другие титровальные элементы.
12. Сохраните титровальный проект и закройте окно программы FDTitle Designer.

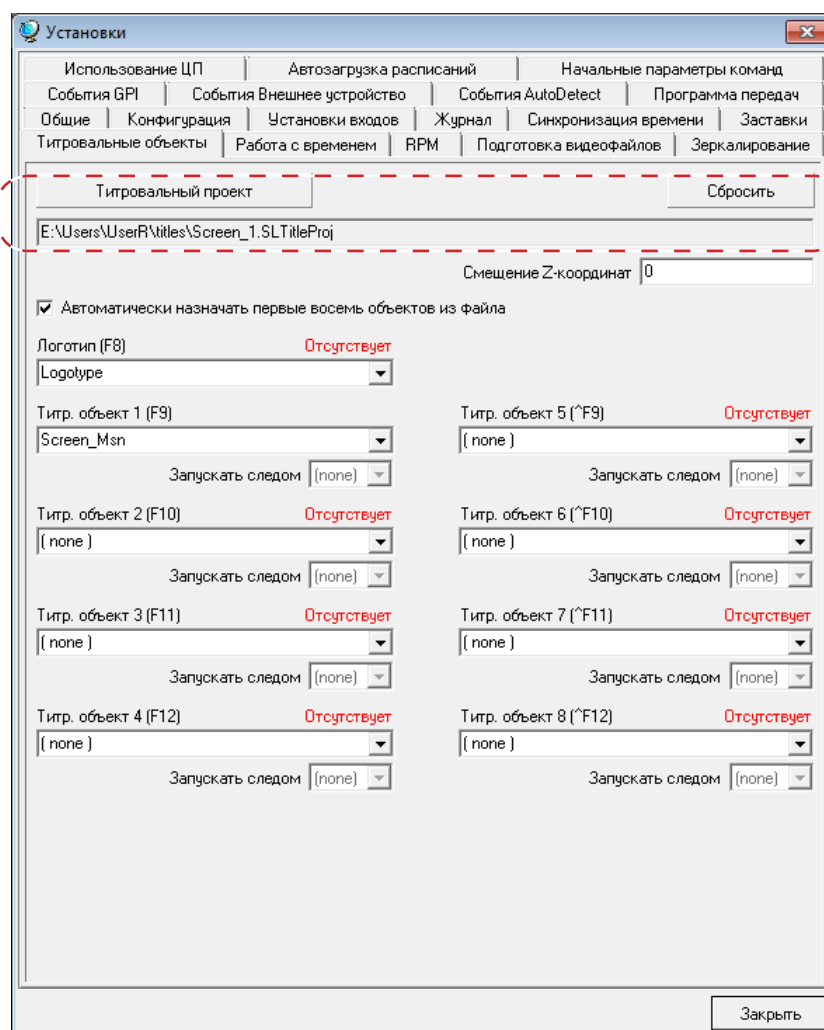
Примечание: Подробно о создании и использовании титровальных проектов, свойствах титровальных элементов разных типов см. в руководстве [«FDTitle Designer. Редактор титровальных проектов»](#).



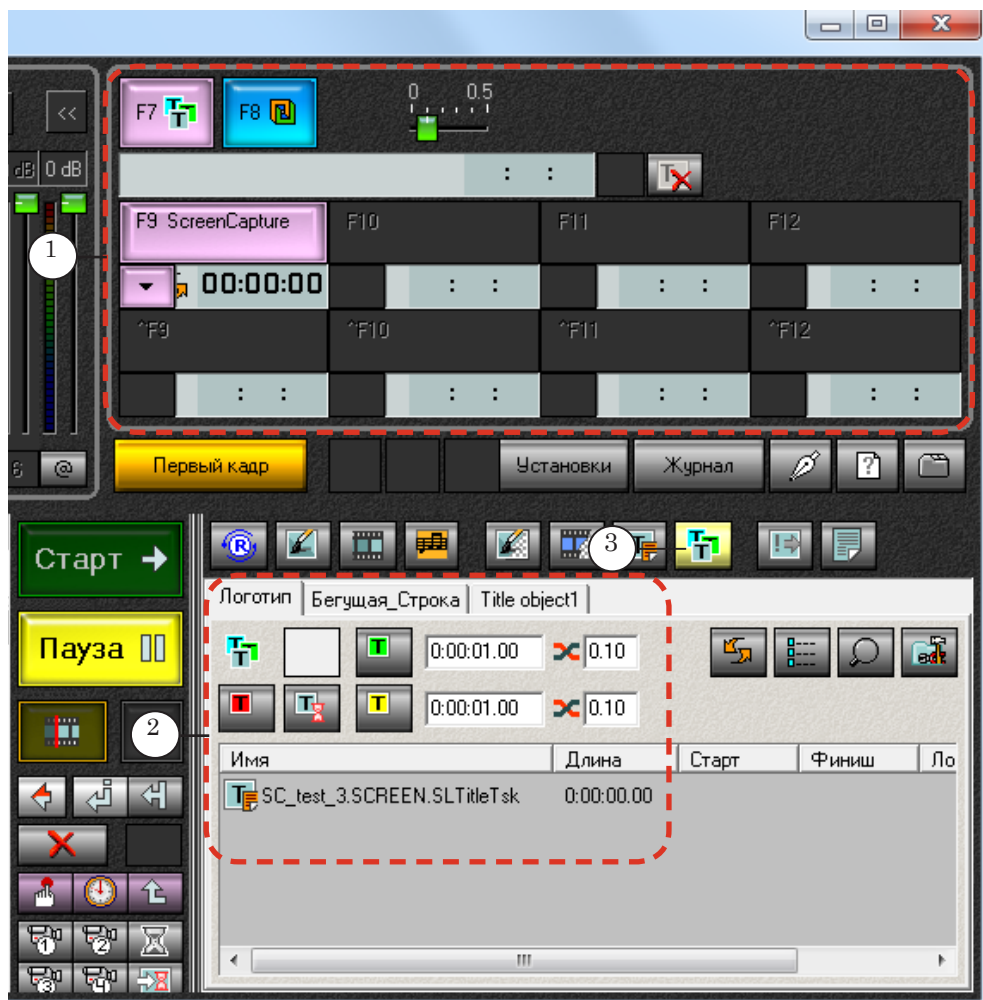
FDO nAir. Управление трансляцией

Примечание: Подробно о работе с программой FDO nAir см. в руководстве «[FDO nAir. Автоматизация вещания](#)».

1. Запустите программу FDO nAir, используя ярлык на Рабочем столе или команду меню Пуск: Программы > ForwardT Software > OnAir.
2. В окне Установки на вкладке Титровальные объекты задайте путь к файлу с титровальным проектом, в котором содержится титровальный элемент ScreenCapture.



3. Управлять показом титров можно двумя способами:
 - с помощью кнопок интерактивного управления титровальными объектами (1);



- в автоматическом режиме по расписанию с помощью команд управления титровальными объектами:
 - Загрузить титровальный объект;
 - Включить титровальный объект;
 - Выключить титровальный объект;
 - Прервать исполнение объекта.

Примечание: Кнопки для добавления команд в расписание (2) находятся на файловых страницах управления титровальными объектами (группа открывается с помощью кнопки (3)).
Подробнее о командах управления титрами см. в руководстве «[Команды FDO nAir. Состав, назначение, форматы записи команд](#)».



Полезные ссылки

Линейка продуктов ФорвардТ: описание, загрузка ПО, документация, готовые решения

<http://www.softlab-nsk.com/rus/forward>

Техподдержка

e-mail: forward@sl.iae.nsk.su

forward@softlab-nsk.com

forward@softlab.tv

Форумы

<http://www.softlab-nsk.com/forum>

Документы, рекомендуемые для дополнительного ознакомления:

1. [FDO nAir. Автоматизация вещания. Руководство пользователя.](#)
2. [Команды FDO nAir. Состав, назначение, форматы записи команд. Руководство пользователя.](#)
3. [FDTitle Designer. Редактор титровальных проектов. Руководство пользователя.](#)
4. [Установка ПО ForwardT Software. Руководство пользователя.](#)
5. [Установка ПО ForwardTS. Руководство пользователя.](#)
6. [Установка плагинов. Руководство пользователя.](#)