

SLWebTracker



программа для получения
данных с веб-сайта

*Дата выпуска:
23 января 2012 г.*

Инструкция



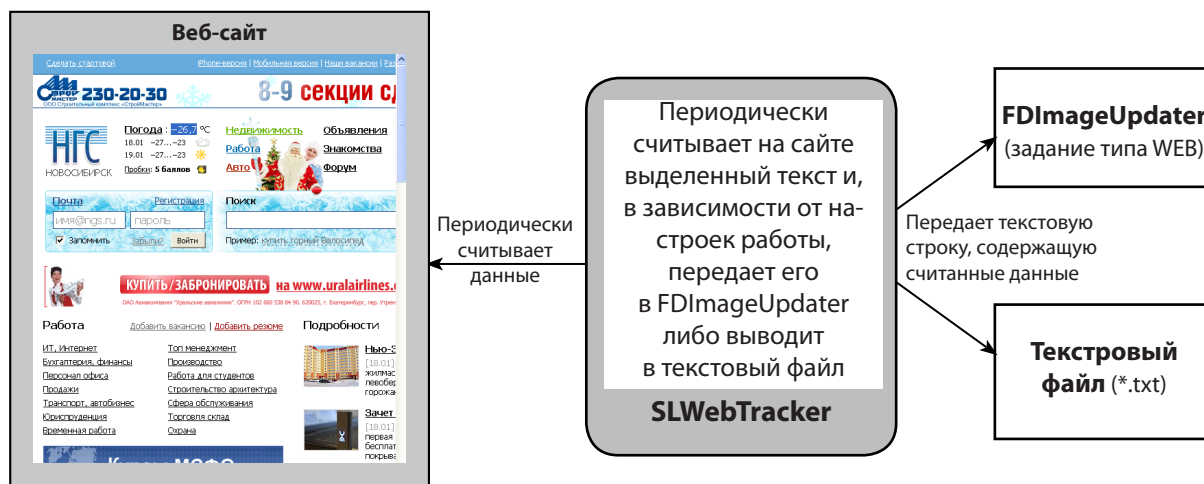
Содержание

Введение	3
Общие сведения	4
1. Режимы работы программы	4
2. Проект	4
3. Особенности вывода данных в файл	6
Запуск программы.....	7
Главное окно программы	8
Работа с программой.....	10
1. Общий порядок работы.....	10
2. Создание нового проекта.....	10
3. Загрузка проекта.....	15
4. Запуск и остановка исполнения проекта.....	16



Введение

Программа предназначена для считывания данных с заданного веб-сайта, формирования текстовой строки, содержащей считанные данные и передачи сформированной строки в программу FDImageUpdater или вывода её в текстовый файл.



✓ **Важно:** Программа предназначена для считывания коротких текстов, расположенных в пределах одной строки, таких как данные о погоде, биржевые котировки и т.д.

Программа SLWebTracker входит в состав ПО ForwardT Software.



Общие сведения

1. Режимы работы программы

Существует два режима работы программы:

- режим редактирования – производится настройка параметров работы программы; считывание и передача данных не производится;
- режим исполнения проекта. При работе в этом режиме программа:
 - считывает данные с сайта;
 - формирует выходную строку;
 - выводит данные в файл или в программу FDIImageUpdater.

Смена режима работы программы происходит по команде пользователя.

2. Проект

Для считывания данных с сайта в программе необходимо произвести настройки считывания и передачи данных и сохранить их в файл.

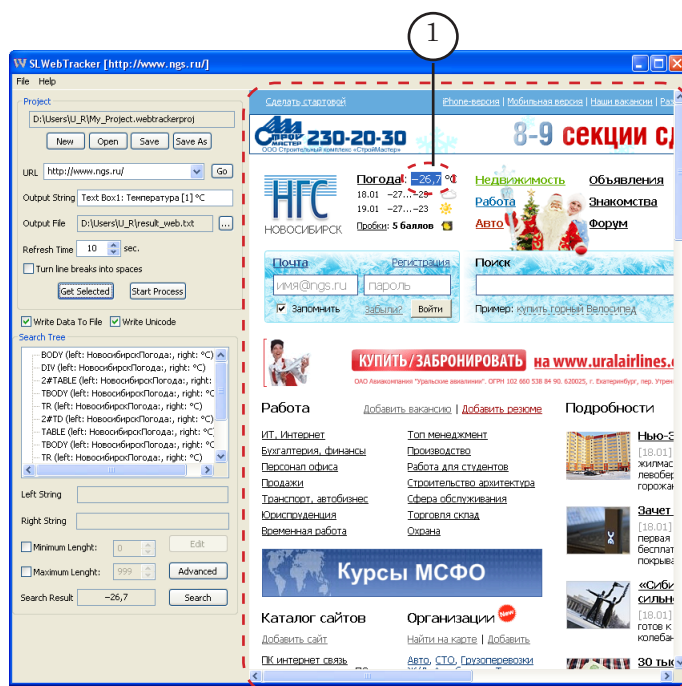
Файл с настройками работы программы называется проектом.

Расширение файла – *. webtrackerproj.

В один экземпляр программы одновременно можно загрузить только один проект. Для одновременного считывания разных блоков текста с одного или разных сайтов, необходимо создать соответствующее количество проектов и запустить их в разных экземплярах программы SLWebTracker.

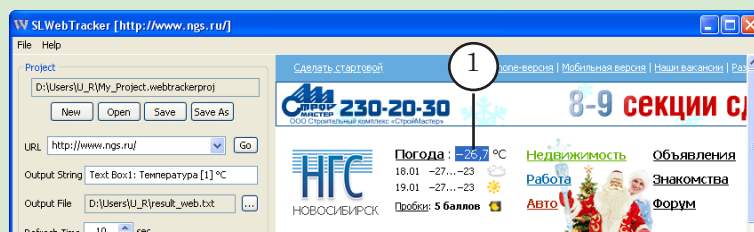
При настройке проекта пользователь задает адрес сайта, с которого требуется считывать данные. Сайт открывается в окне программы SLWebTracker.

На странице сайта, открытой в окне программы, пользователь, используя мышь, выделяет текст, который требуется считывать. Например, на рисунке, был выбран текст с текущей температурой воздуха (1).



В программе можно задать текст, добавляемый перед или после считанных с сайта данных.

➡ **Пример:** Пусть на сайте был выбран текст со значением температуры воздуха (1).



Можно настроить так, что программа будет выдавать наружу следующую строку:

Текущая температура $-26,7^{\circ}\text{C}$,

где

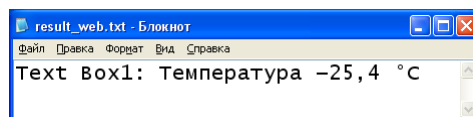
- Текущая температура – текст, заданный пользователем для автоматического добавления перед считанными данными;
- $-26,7$ – считанный на сайте текст;
- $^{\circ}\text{C}$ – текст, заданный пользователем для автоматического добавления после считанных данных.



3. Особенности вывода данных в файл

При выводе данных в файл программа удаляет строку со сделанной ранее записью и выводит новую.

На рисунке показан пример содержимого текстового файла, запись данных в который производит программа SLWebTracker.



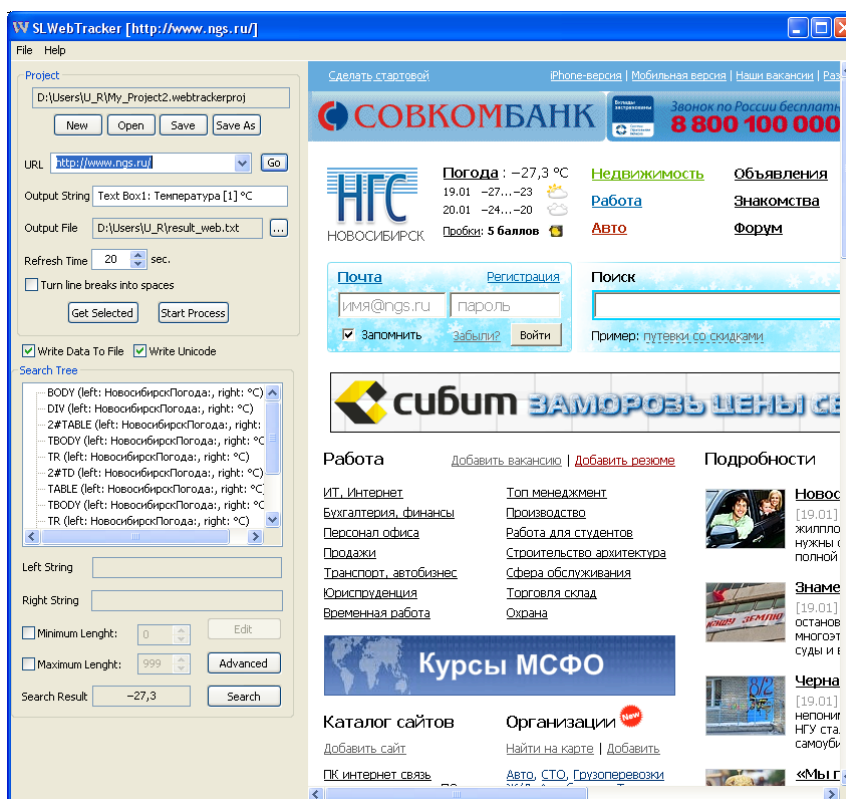


Запуск программы

Запуск программы осуществляется при вызове файла ~\WebTracker\SLWebTracker.exe”, где ~ – полный путь к папке, в которую установлено ПО ForwardT Software.

Для запуска программы можно использовать команду меню Пуск: Все программы > ForwardT Software > Titles > WebTracker;

По умолчанию после запуска в программу загружается проект, который был загружен во время последнего сеанса работы с программой.



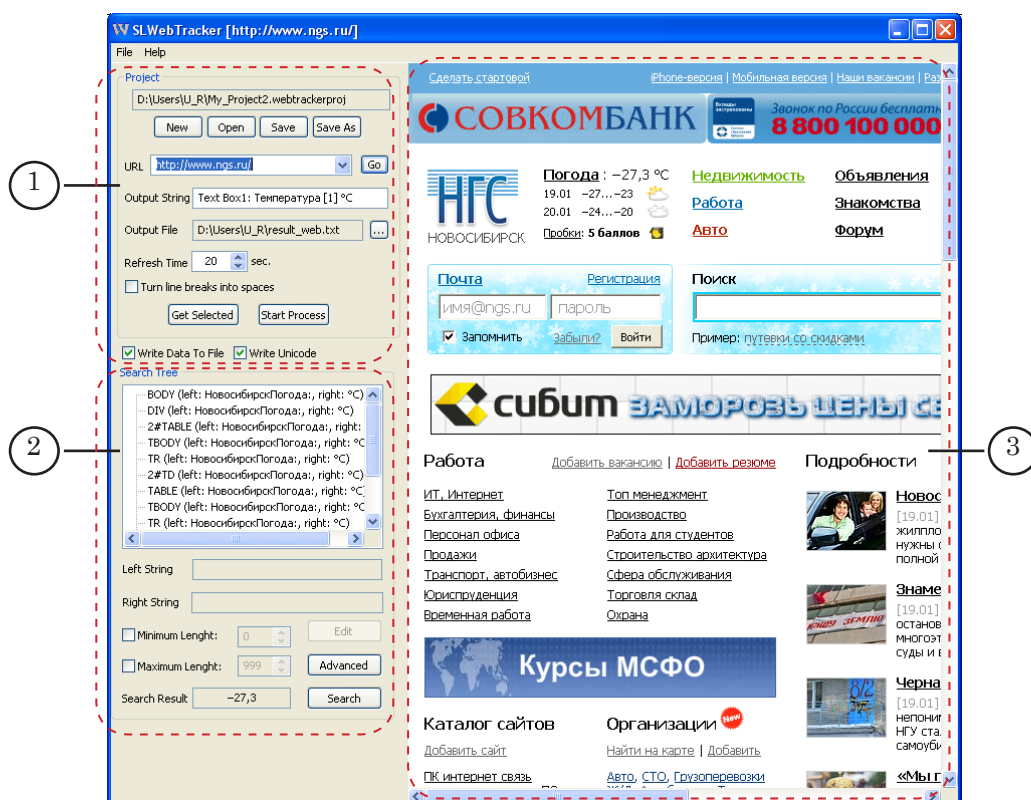
Сразу после запуска программа работает в режиме настройки.



Главное окно программы

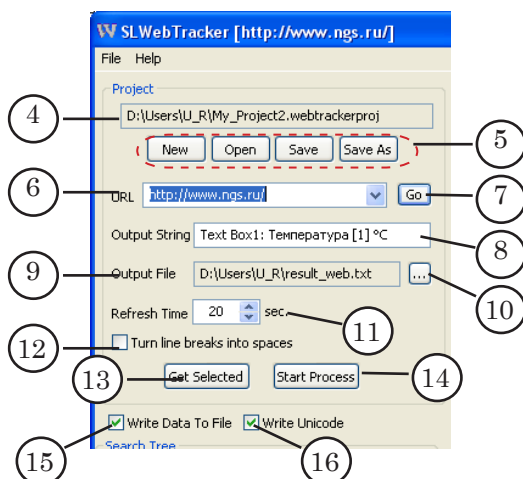
В главном окне программы расположены

- управляющие элементы, предназначенные для настройки проектов:
 - элементы группы Project (1) – для редактирования проекта;
 - элементы группы Search Tree (2) – для тонкой настройки проекта;
- окно для отображения веб-страницы, с которой производится считывание данных (3).



В группе Project расположены следующие элементы:

- поле для отображения полного пути к файлу проекта (см. рис. ниже, (4));
- кнопки для работы с файлом проекта (5).
 - New – для создания нового проекта;
 - Open – для загрузки проекта;
 - Save – для сохранения изменений в текущем проекте;
 - Save As – для сохранения текущего проекта с новым именем;



- URL – поле для ввода адреса веб-сайта (6);
- кнопка Go – для загрузки веб-сайта в окно программы (7);
- Output String – поле, в котором задаётся содержимое выходной строки (8);
- Output File – поле для отображения полного пути к файлу, в который производится вывод данных (9);
- кнопка для вызова диалогового окна для выбора выходного файла (10);
- Refresh Time – промежуток времени между перечитываниями данных с сайта (11);
- Turn line breaks into spaces – флажок для преобразования нескольких строк текста в одну (12);
- Get Selected – кнопка для считывания данных с сайта во время работы в режиме редактирования (13);
- Start Process – кнопка для перевода программы в режим исполнения проекта (14);
- Write Data To File – если флажок установлен, но программа выводит данные в файл (15);
- Write Unicode – если флажок установлен, то данные в файл выводятся в формате Unicode (16);



Работа с программой

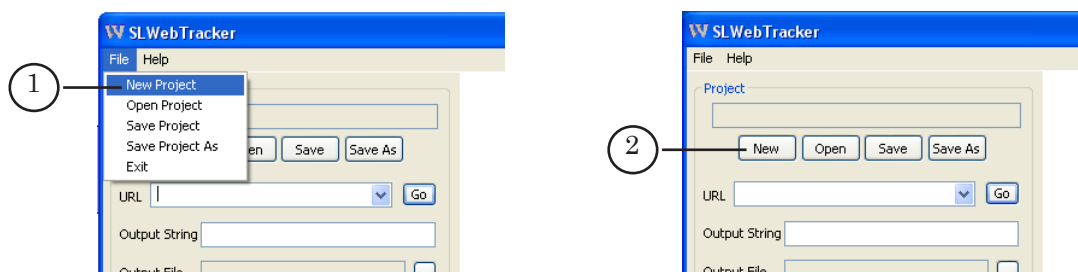
1. Общий порядок работы

Для организации считывания и передачи данных выполните следующие действия:

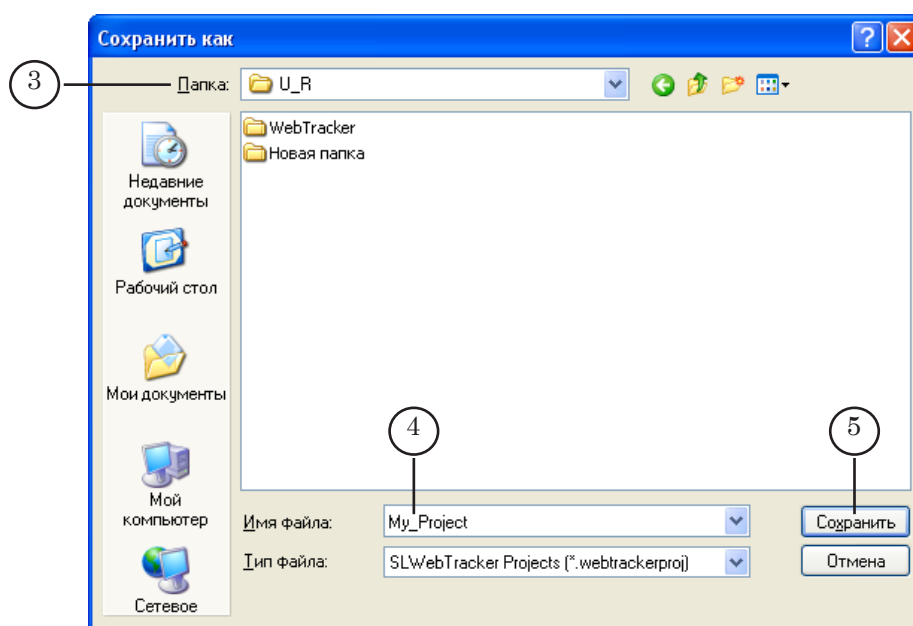
1. Запустите программу.
2. При необходимости создайте новый или загрузите созданный ранее проект.
3. Переведите программу в режим исполнения проекта.

2. Создание нового проекта

1. Запустите программу.
2. В меню File выберите команду New Project (1) или нажмите кнопку New (2) – откроется окно Сохранить как.

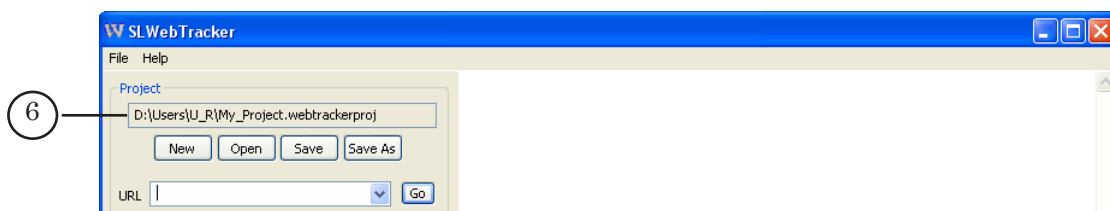


3. В окне Сохранить как выполните следующие действия:
 - в поле Папка (3) укажите папку для сохранения проекта;
 - в поле Имя файла (4) введите имя создаваемого проекта;
 - закройте окно, нажав кнопку Сохранить (5).

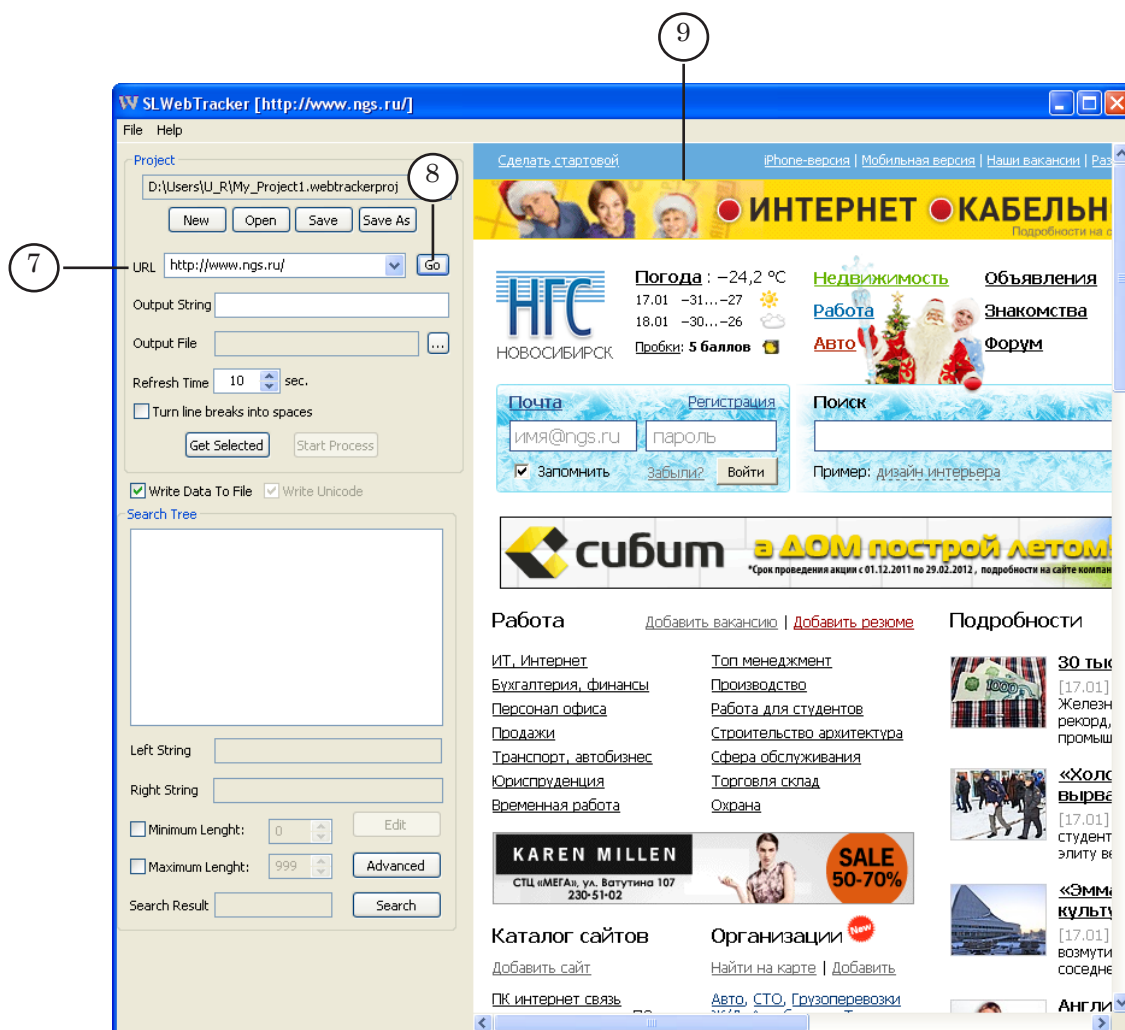




4. В главном окне программы отобразится полный путь к файлу проекта (6).



5. В поле URL (7) введите адрес сайта, с которого требуется считывать данные.



6. Нажмите кнопку Go (8) или клавишу Enter на клавиатуре – в окне программы отобразится страница сайта (9).
7. В поле Output String (10) задайте вид выходной строки с данными.

Для обозначения данных, полученных с сайта, в строке Output String используется следующий набор символов: [1].

Выходная строка с данными может иметь следующий вид:

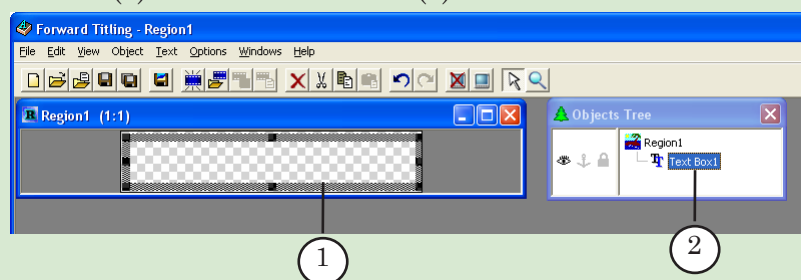


Текст_1 [1] Текст_2

где Текст_1 и Текст_2 – текст, заданный пользователем, который должен добавляться перед (Текст_1) или после (Текст_2) данных, полученных с сайта (обозначенных [1]). Например, чтобы при выводе данных о текущей температуре воздуха (значение температуры считывается с сайта), выводить надпись «Сейчас в Новосибирске», в строке Output String необходимо ввести:
Сейчас в Новосибирске [1];

✓ **Важно:** Если строка, генерируемая программой, выводится в файл, который используется в проекте программы FDIImageUpdater в задании типа Текст, то в строку необходимо добавлять имя текстового объекта и двоеточие (см. описание заданий типа Текст в руководстве пользователя «[FDIImageUpdater. Программа для организации динамического обновления информации в титрах](#)»).

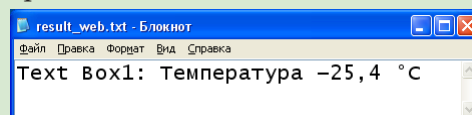
➡ **Пример:** Пусть в программе FDIImageUpdater для вывода данных используется файл региона, содержащий текстовый объект (1) с именем Text Box1 (2).




Предполагается, что в этом объекте должны отображаться: слово Температура, значение температуры, считанное с веб-сайта, обозначение °С.

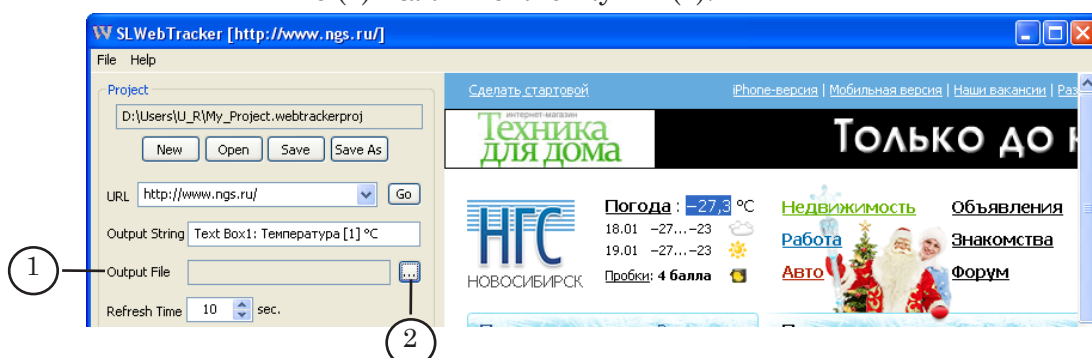
Тогда при настройке проекта в программе SLWebTracker в строке Output String следует ввести следующий текст:
Text Box1: Температура [1] °С.

На рисунке показан текстовый файл, открытый в программе Блокнот, содержимое которого сгенерировано программой SLWebTracker.

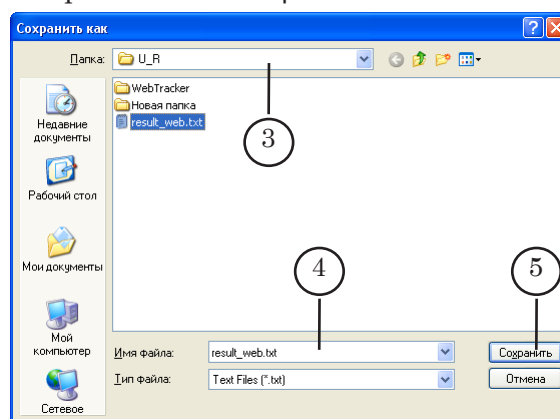




8. Если требуется, чтобы данные с сайта выводились в текстовый файл, то произведите следующие настройки:
 1. Задайте файл для вывода данных – в строке Output File (1) нажмите кнопку  (2).

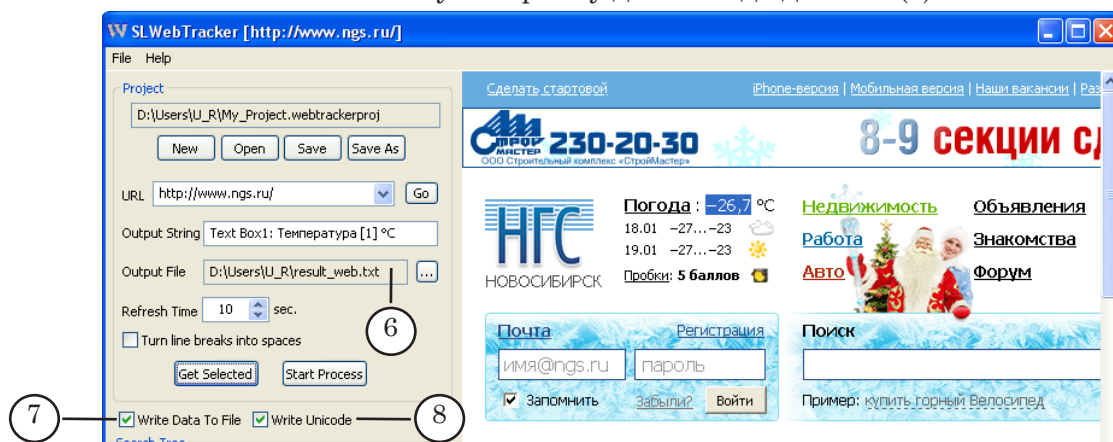


Откроется окно Сохранить как.



В окне Сохранить как выберите файл для вывода. Если файл еще не создан, то выберите папку для сохранения файла (3) и введите имя в строке Имя файла (4). Закройте окно, нажав кнопку Сохранить (5).

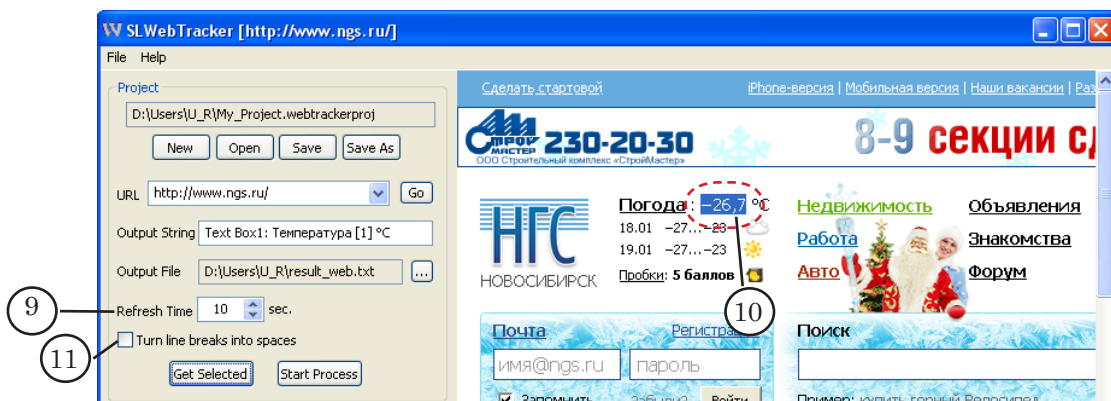
В главном окне программы в поле Output File отобразится полный путь к файлу для вывода данных (6).



2. Установите флажок Write Data To File (7).
3. Если требуется чтобы данные в файл выводились в формате Unicode, установите флажок Write Unicode (8).

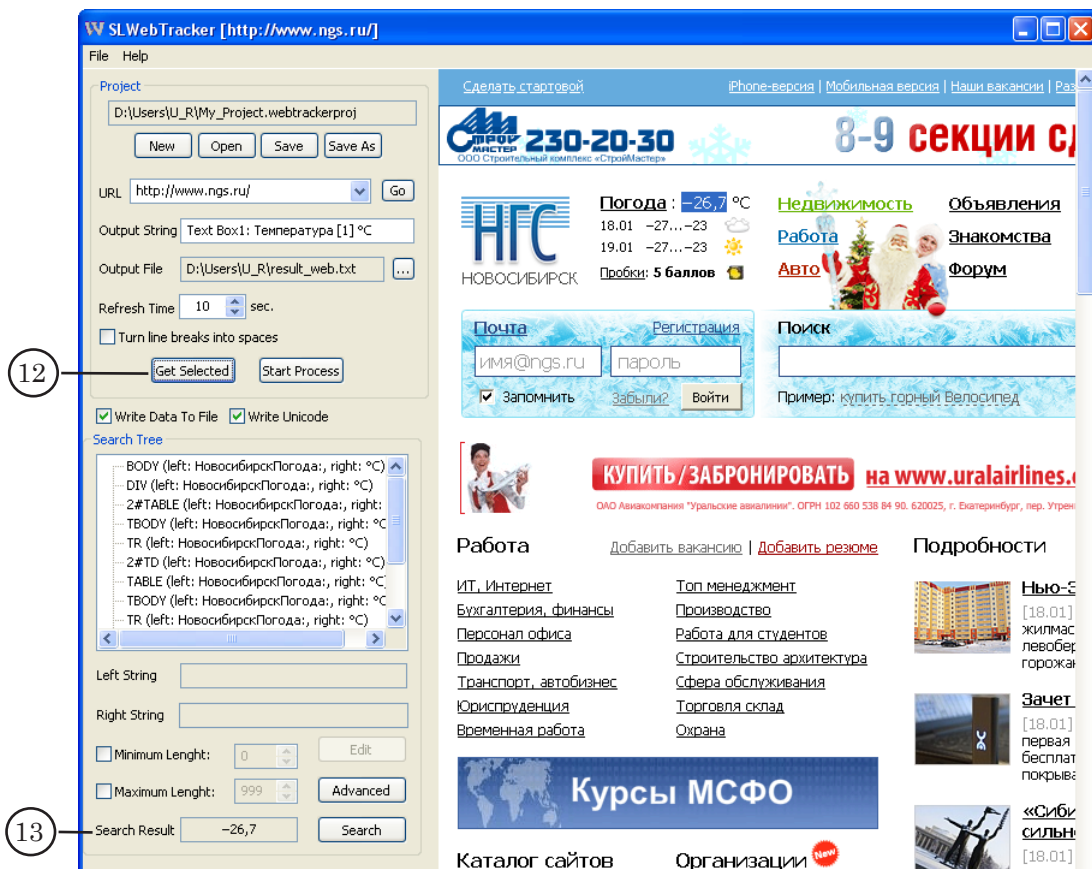


9. Если данные в файл выводить не требуется, то убедитесь, что флажок Write Data To File (7) не установлен.
9. В поле Refresh Time (9) задайте периодичность «перечитывания» данных с сайта (в секундах).



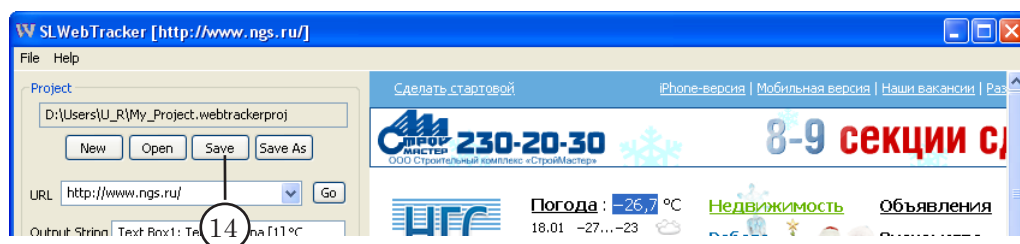
10. В области отображения веб-страницы, используя мышь, выделите текст для считывания (10).
Если на странице было выбрано несколько строк текста, которые требуется выводить в одну строку, то установите флажок Turn line breaks into spaces (11).

11. Нажмите кнопку Get Selected (12) – программа прочитает выбранные на сайте данные.
В поле Search Result (13) отобразятся считанные данные.





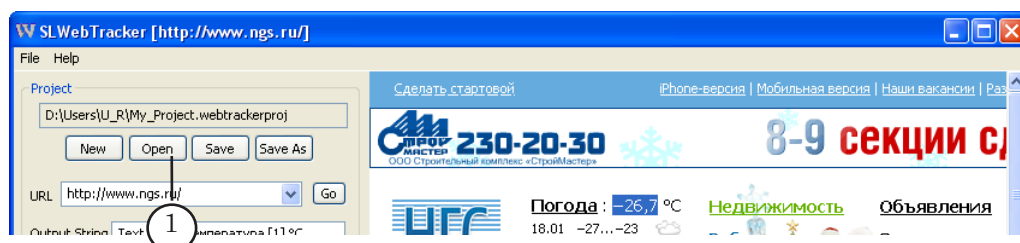
12. Сохраните проект, нажав кнопку Save (14) или используя команду меню File > Save Project.



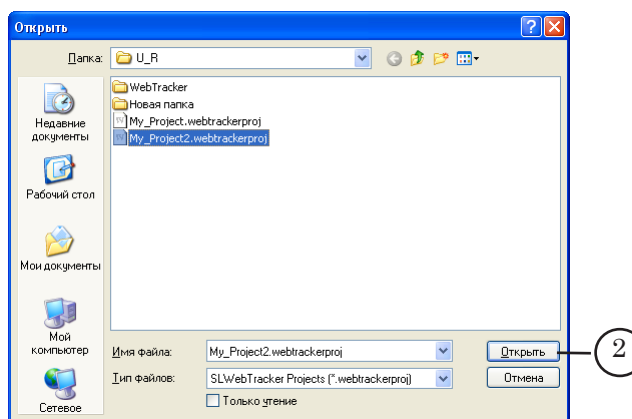
3. Загрузка проекта

Чтобы загрузить в программу проект выполните следующие действия:

1. В главном окне программы нажмите кнопку Open (1) или вызовите команду меню File > Open Project.



2. В открывшемся окне Открыть выберите файл проекта и нажмите кнопку Открыть (2).



3. Произойдет загрузка проекта в окно программы.



4. Запуск и остановка исполнения проекта

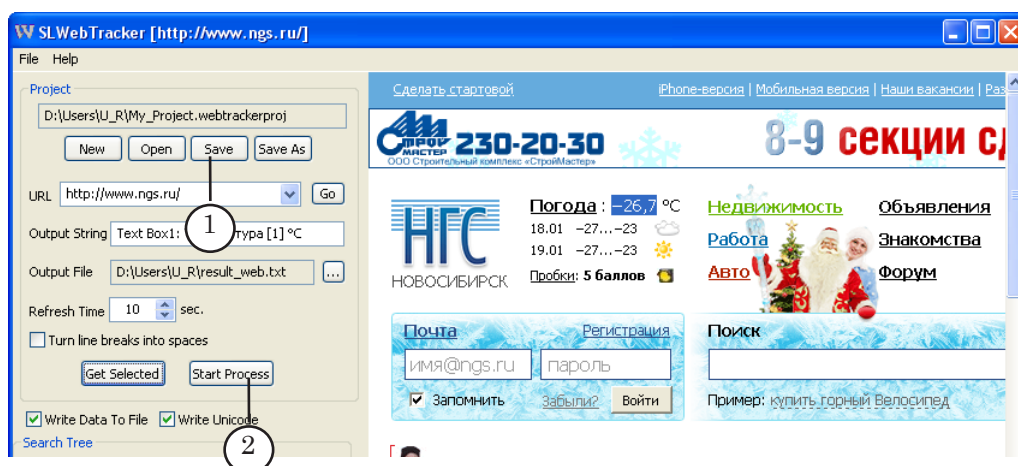
Запуск исполнения проекта осуществляется после того, как в программу был загружен требуемый проект.

- ✓ **Важно.** Если в программе FDImageUpdater загружен проект, содержащий задание типа WEB, то для получения данных с веб-сайта запуск программы SLWebTracker и запуск исполнения проекта производить не требуется – эти действия производятся автоматически, в фоновом режиме по команде из программы FDImageUpdater.

Запуск проекта требуется осуществлять, если какая-либо программа в качестве источника данных использует файл, запись данных в который производит SLWebTracker (например, FDImageUpdater в задании типа Текст).

Порядок действий:

1. Загрузите в программу требуемый проект.
2. Если в проекте производились изменения настроек, то сохраните проект, нажав кнопку Save (1).



3. В главном окне программы нажмите кнопку Start Process (2). Произойдет запуск исполнения проекта – программа начнет считывать данные с сайта. Вид окна изменится:
 - элементы, предназначенные для настройки проекта, станут недоступны для использования;



- надпись на кнопке Start Process изменится на Stop Process (3).

Для остановки исполнения проекта нажмите кнопку Stop Process (3).



Полезные ссылки

Линейка продуктов ФорвардТ: описание, загрузка ПО, документация, готовые решения

<http://www.softlab-nsk.com/rus/forward>

Техподдержка

e-mail: forward@sl.iae.nsk.su

forward@softlab-nsk.com

forward@softlab.tv

Форумы

<http://www.softlab-nsk.com/forum>

Документы, рекомендованные для дополнительного ознакомления:

[FDImageUpdater. Программа для организации динамического обновления информации в титрах](#)