

# SDI-опция



*Дата выпуска:  
21 января 2010 г.*

Краткая инструкция  
по установке и настройке



---

## Содержание

1. Общее описание.....	3
2. Подключение к плате FD300.....	4
3. Регистрация платы.....	4
4. Настройка платы FD300.....	5
5. Настройка работы в режиме микширования на внешнем микшере .....	6





## 1. Общее описание

Плата SDI-I/O (см. рисунок), подключаемая к плате FD300, предназначена для ввода/вывода цифровых видеосигналов формата SDI в продуктах линейки Форвард Т.

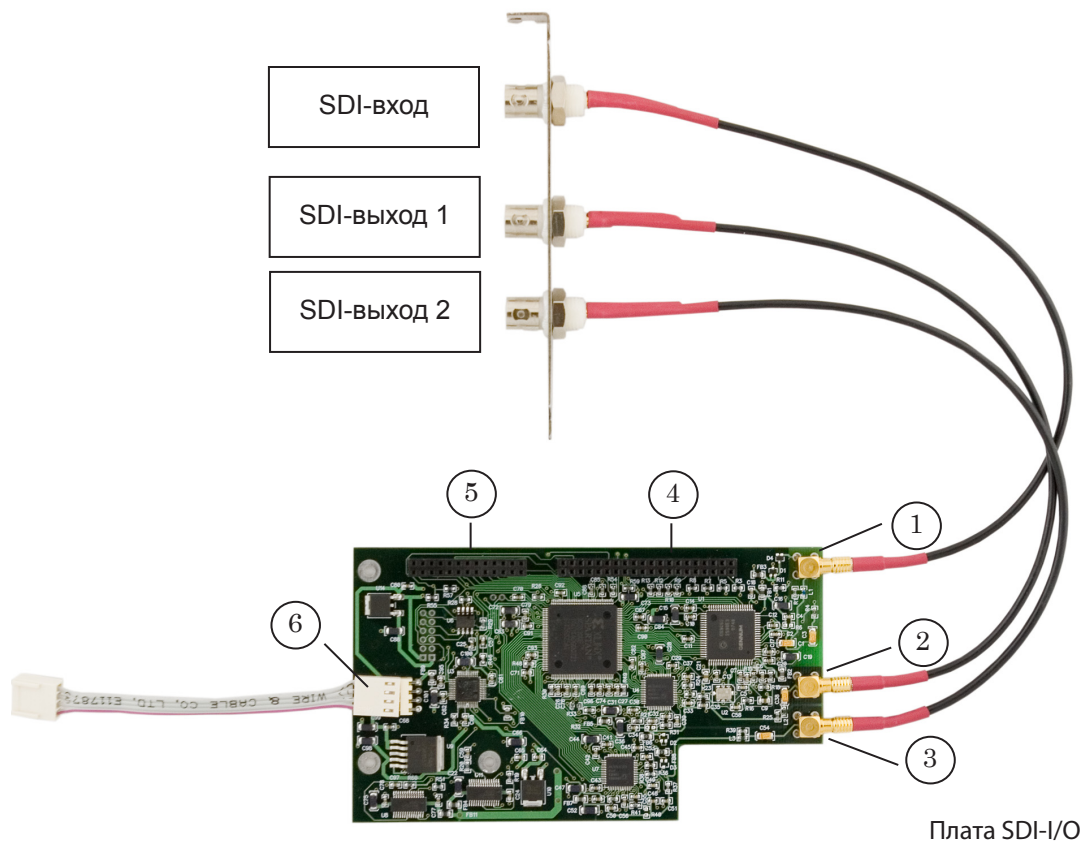
Для ввода-вывода сигналов SDI предназначены три BNC-разъема:

- SDI-вход (1) – приемник SMPTE-259M-C, обеспечивает прием цифрового видеосигнала в формате ITU-R-601;
- SDI-выход 1 (2) и SDI-выход 2 (3) – два передатчика SMPTE-259M, обеспечивают передачу цифрового видеосигнала в формате ITU-R-601.

При использовании платы FD300 для микширования на внешнем микшере (порядок настройки см. в п.5) на SDI-выход 1 подается сигнал заполнения (Fill), а на SDI-выход 2 – сигнал маски (Key). В остальных режимах на оба выхода поступают одинаковые сигналы.

На плате установлены два параллельных разъема: 40-контактный разъем (4) для управления и передачи 8-битного параллельного видеопотока в формате CCIR656 на вход платы FD300 и 26-контактный разъем (5) для приема 8-битного параллельного видеопотока в формате CCIR656 с выхода платы FD300.

Специальный разъем (6) предназначен для подключения питания от платы FD300.

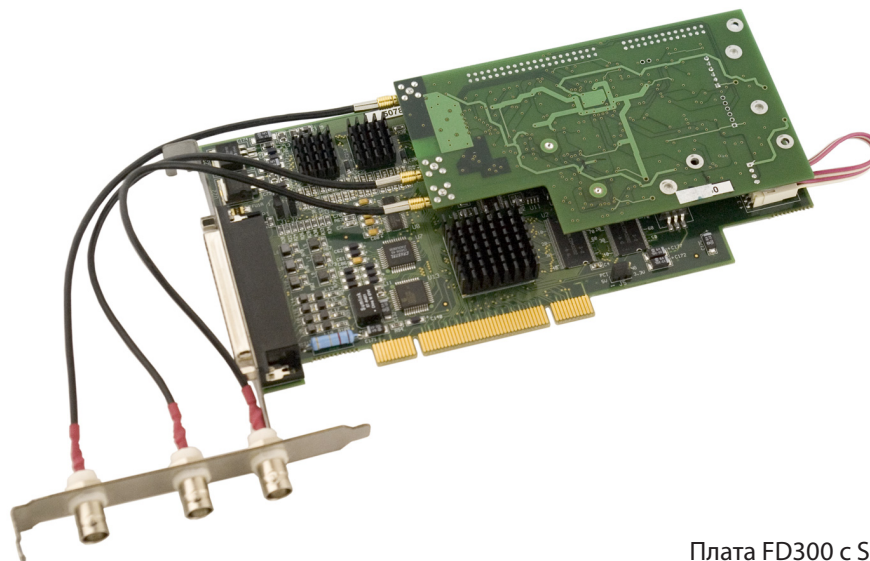


✓ **Важно:** Разъем (6) на плате SDI-I/O предназначен только для подключения питания от платы FD300! Запрещается подключать какой-либо источник питания к этому разъему!



## 2. Подключение к плате FD300

Как правило, поставка платы FD300 с SDI-опцией осуществляется в собранном виде.



Плата FD300 с SDI-опцией

Вам следует проверить, что:

1. Плата SDI-I/O подключена к разъемам J3 и J4 (1) на плате FD300.
2. Подключен кабель питания от платы FD300 (разъем J6 (2)) к плате SDI. Кабель поставляется в комплекте с SDI-опцией.

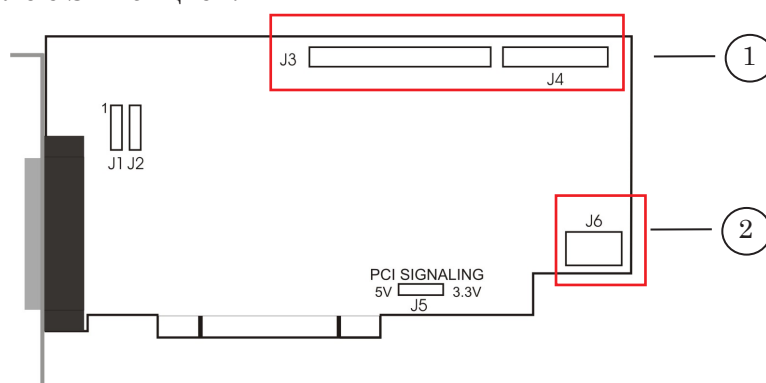


Схема расположения разъемов на плате FD300

Обратите внимание, что для подачи питания на плату FD300 не требуется никаких дополнительных подключений.

✓ **Важно:** Запрещается подключать какой-либо источник питания к разъему J6 на плате FD300! Разъем J6 предназначен только для подключения платы SDI!

## 3. Регистрация платы

После установки платы в компьютер необходимо выполнить регистрацию. Для этого:

1. Запустите на исполнение регистрационный файл (файл с расширением reg), который находится на установочном компакт-диске в папке Registration. Если файл не найден, обратитесь в службу техподдержки, указав номер платы.
2. После завершения процедуры регистрации обязательно перезапустите компьютер.

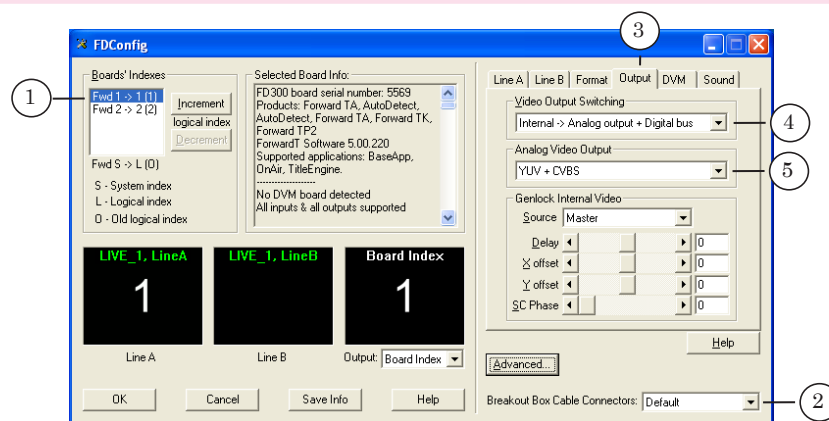


## 4. Настройка платы FD300

Чтобы настроить параметры работы платы FD300 с SDI-опцией, выполните следующие действия:

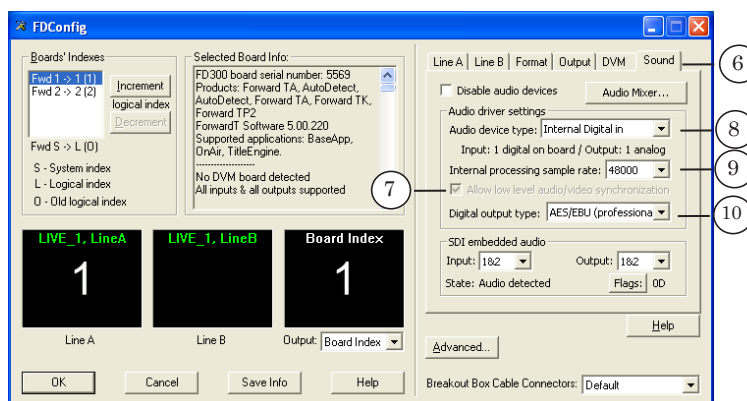
1. Вызовите программу FDConfiguration (см. Руководство пользователя к программе). Для этого используйте ярлык программы, расположенный на рабочем столе, или команду меню Пуск: Программы > ForwardT Software > Board Setup > FD300 Configuration
2. Выберите нужную плату по порядковому номеру в списке Boards' Indexes (1).
3. Убедитесь, что в выпадающем списке Breakout Box Cable Connectors (2) выбрано значение Default.
4. Перейдите на вкладку Output (3). В выпадающих списках выберите режимы работы:
  - Video Output Switching (4) – Internal->Analog Output+Digital bus;
  - Analog Video Output (5) – требуемый режим работы аналогового выхода (по используемому типу аналогового сигнала). При работе только с цифровым видеовыходом рекомендуем выбрать в этом списке значение CVBS\*3.

✓ **Важно:** Режим SDI Fill + SDI Key следует выбирать только в случае микширования на внешнем видеомикшере!



5. Перейдите на вкладку Sound (6). Убедитесь, что флажок Allow low level audio/video synchronization (7) установлен. В выпадающих списках выберите следующие значения:

- Audio device type (8):
  - Internal Digital in – для работы с вложенным SDI-звуком;
  - Normal analog – если необходимо работать с аналоговым звуком;
- Internal processing sample rate (9) – 48000 (соотв. стандарту SMPTE-259M);
- Digital output type (10) – AES/EBU (professional) (требуется в случае воспроизведения звука на VTR Sony).



6. Перейдите на вкладку Line A (или Line B). В выпадающем списке Input выберите значение Digital.

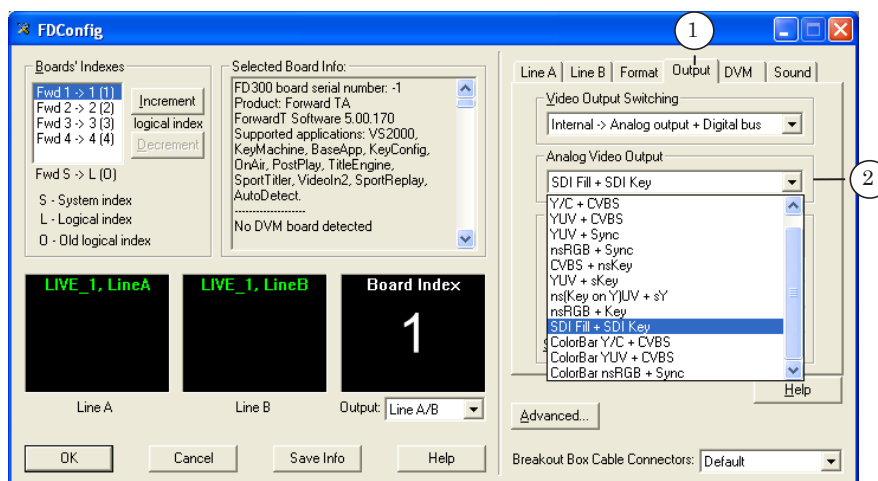


7. Нажмите кнопку ОК, чтобы сохранить изменения и закрыть окно программы.
8. Перезапустите компьютер, чтобы настройки вступили в силу.

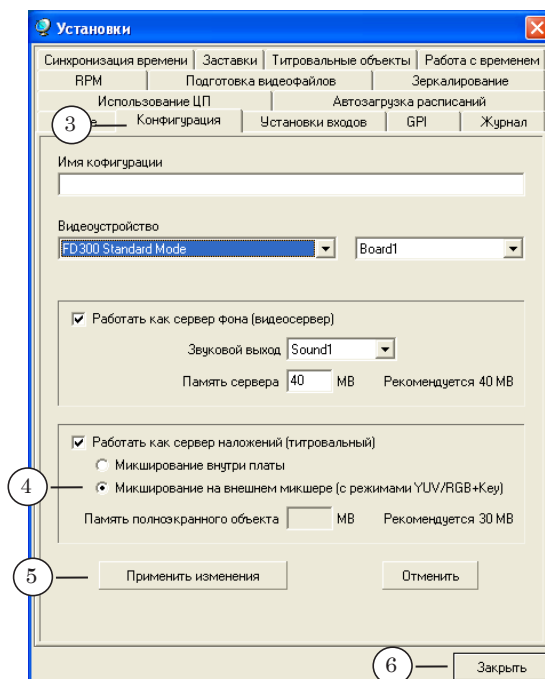
## 5. Настройка работы в режиме микширования на внешнем микшере

Если микширование (совмещение проходящего видео и видео с платы через канал прозрачности, также поступающий с платы) будет выполняться на внешнем видеомикшере, то дополнительно к шагам, описанным в п.4, выполните следующие действия:

1. В окне программы FDConfiguration на вкладке Output (1) в выпадающем списке Analog Video Output (2) выберите режим: SDI Fill + SDI Key.



2. В программе FDOAir откройте окно Установки и на вкладке Конфигурация (3) выберите переключатель Микширование на внешнем микшере... (4).



3. Нажмите кнопку Применить изменения (5), чтобы изменения вступили в силу. Затем – кнопку Закреть (6), чтобы закрыть окно настроек.



---

## Полезные ссылки

### **Линейка продуктов Форвард Т: описание, загрузка ПО, документация, готовые решения**

<http://www.softlab-nsk.com/rus/forward>

### **Техподдержка**

<http://www.softlab-nsk.com/rus/forward/support.html>

e-mail: [forward@softlab.tv](mailto:forward@softlab.tv)

[forward@sl.iae.nsk.su](mailto:forward@sl.iae.nsk.su)

[forward@softlab-nsk.com](mailto:forward@softlab-nsk.com)

### **Форумы**

<http://www.softlab-nsk.com/forum>

### **Телефоны**

+7(383) 3399220; +7(383) 3331067

### **Факс**

+7(383) 3332173

### **Почтовый адрес**

Российская Федерация, 630090, г. Новосибирск, проспект Ак. Коптюга, 1

ЗАО “СофтЛаб-НСК”