

TS1_FastMovieTitles - быстрая прокрутка финальных титров в фильме.

[Общая информация](#)

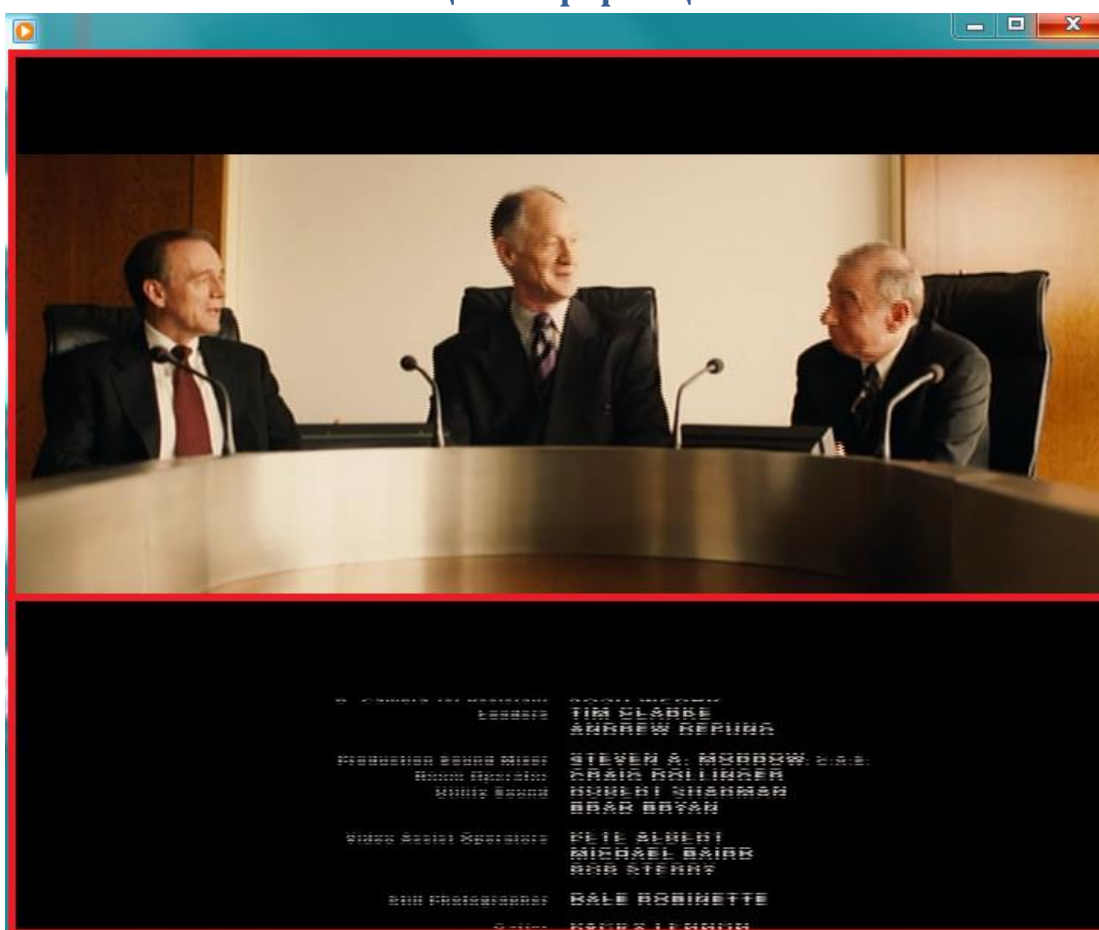
[Создание свойства Custom.MovieTitlesStart](#)

[Описание скрипта](#)

[Правила работы со скриптом](#)

[Форвард Офис и скрипт TS1_FastMovieTitles](#)

Общая информация



Скрипт TS1_FastMovieTitles входит в состав платной библиотеки TS1.

Предназначен для быстрой прокрутки финальных титров в фильме с целью экономии времени. За некоторое время до конца фильма экран делится на 2 области: в одной продолжается показ последних минут фильма, в другой на повышенной скорости прокручивается часть фильма с финальными титрами.

Внимание! Всем желающим при необходимости предоставляется временная регистрация сроком до 3-х месяцев для тестирования платной библиотеки TS1. Сообщите, пожалуйста, номер вашей платы FD300, платы серии FDExt или номер HASP-ключа в [отдел](#) технической поддержки, и вам будет выслана временная регистрация. Как посмотреть номер платы или HASP-ключа описано [здесь](#).



Цифрами на рисунке показано:

1. Начало фильма
2. Конец фильма
3. Точка, с которой начинаются финальные титры фильма
4. Точка, с которой нужно начать ускоренный показ титров

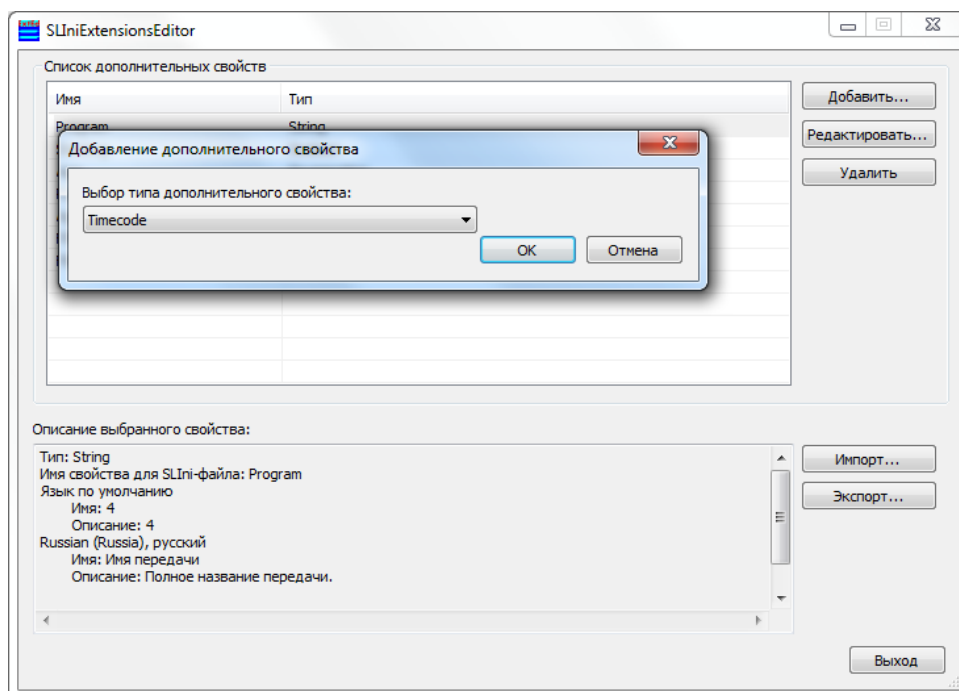
Реально фильм на экране будет идти до точки 3 (т.е. он должен быть "подрезан" в TrimEditor). Начиная с точки 4, экран будет разделён на две части. В одной будет доигрываться фильм с нормальной скоростью. В другой - ускоренной проигрывание финальных титров фильма.

Время начала показа финальных титров фильма содержится в SLIni файле. Свойство (по умолчанию) называется Custom.MovieTitlesStart, тип - Timecode. Это свойство нужно создать самостоятельно - см. соответствующий [раздел](#) документа.

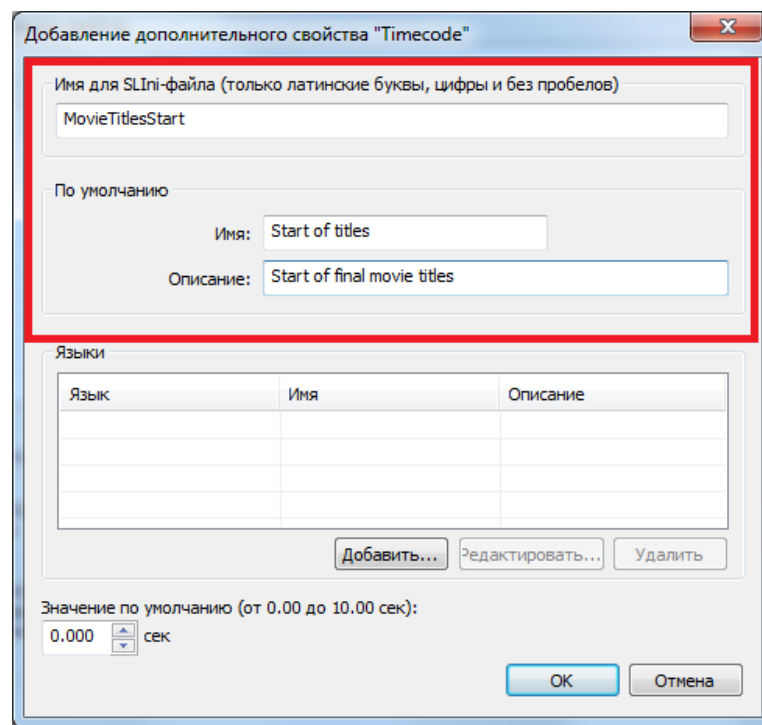
Положение точки 4 скрипт рассчитывает сам исходя из заданной скорости прокрутки (свойство скрипта) финальных титров.

Создание свойства Custom.MovieTitlesStart

Для создания нового свойства Custom.MovieTitlesStart нужно запустить программу SLIniExtensionsEditor. (C:\Program Files\FowardT Software\Tools\SLIniExtensionsEditor).

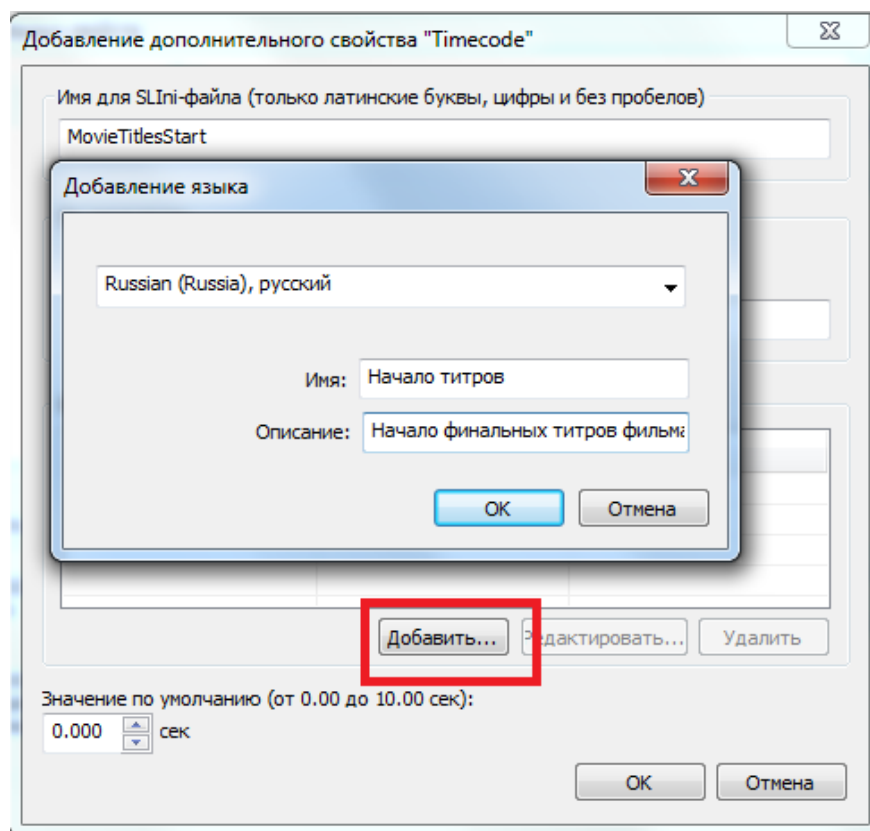


Нажимаем кнопку "Добавить...". Добавляем новое свойство с типом "Timecode".



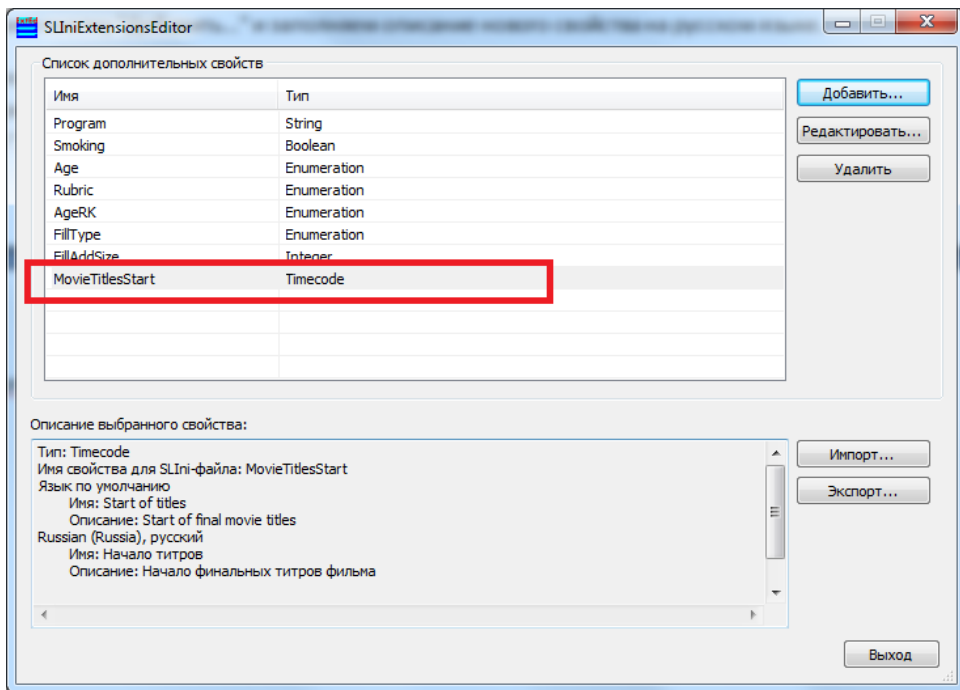
Заполняем поле "Имя для SIni-файла" - должно быть MovieTitlesStart. Заполняем значения "По умолчанию" на английском языке или латиницей (транслит). "Имя" (короткое название свойства, которое будет видно в TrimEditor) - "Start of titles". "Описание" (расширенное название свойства, которое будет видно в TrimEditor) - "Start of final movie titles".

Префикс Custom программа TrimEditor добавляет автоматически сама.



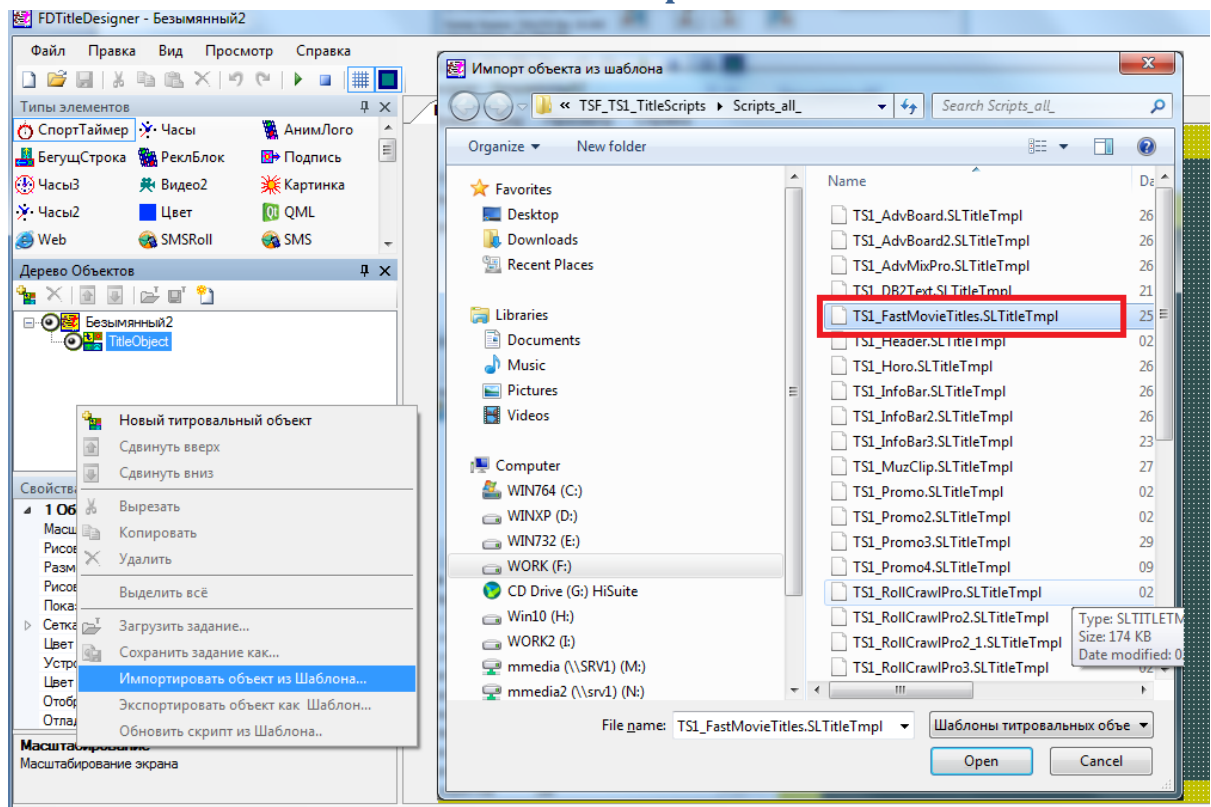
Нажимаем кнопку "Добавить..." и заполняем описание нового свойства на русском языке.

"Имя" (короткое название свойства, которое будет видно в TrimEditor) - "Начало титров". "Описание" (расширенное название свойства, которое будет видно в TrimEditor) - "Начало финальных титров фильма".

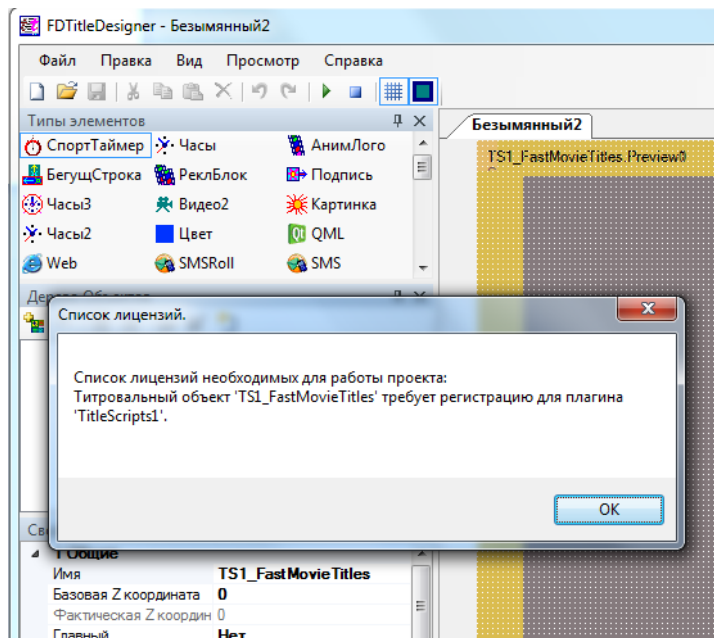


Нажимаем "ОК", новое свойство добавлено.

Описание скрипта

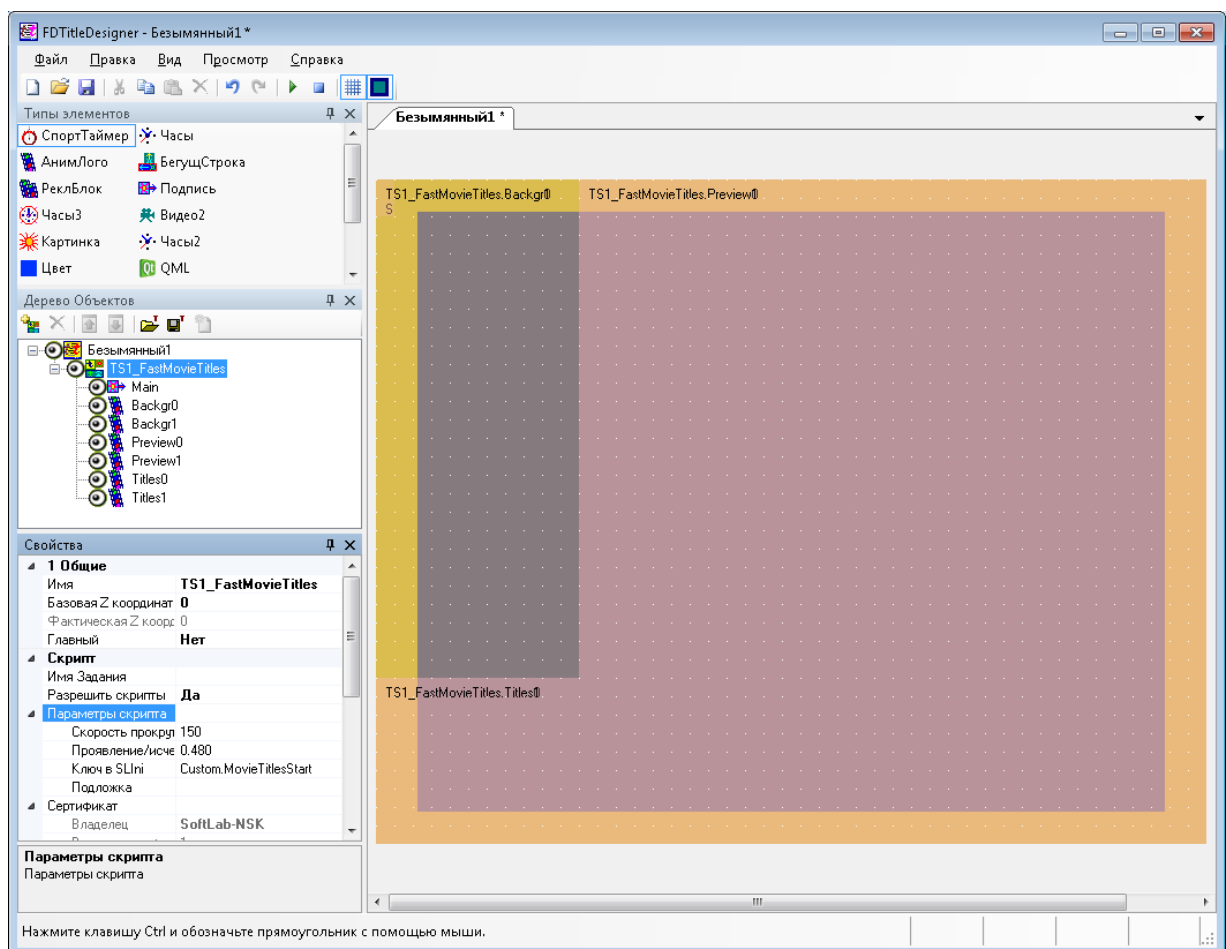


Запускаем программу FDTITLEDesigner. Выбираем опцию "Импортировать объект из Шаблона..", добавляем скрипт TS1_FastMovieTitles. Скрипт можно добавлять как в новый, так и в уже существующий титровальный проект.



Появится сообщение о необходимости наличия соответствующей лицензии.

Важно! Это информационное сообщение в программе FDTITLEDesigner появляется всегда вне зависимости от наличия/отсутствия лицензии для работы скрипта.



Настраиваем скрипт.

Титровальные элементы:

- Main - служебный, не требует настройки

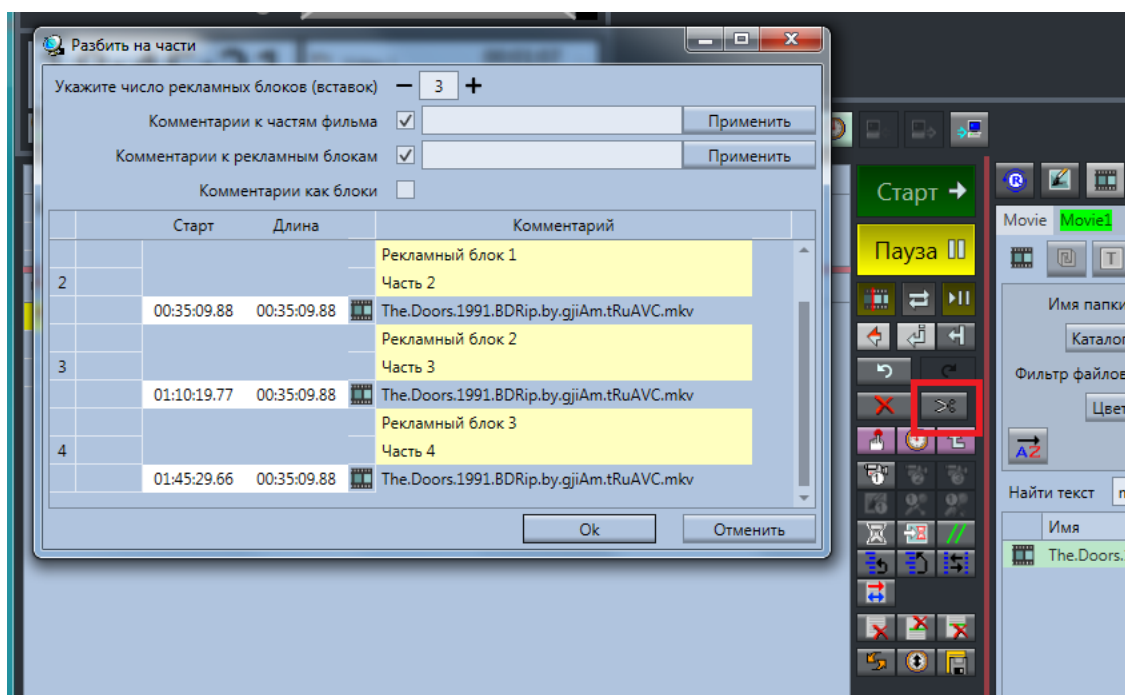
- "Backg0"/"Backg1" — титровальные элементы "АнимЛого", используемые для показа подложки.. Для настройки размера и положения на экране используется элемент " Backg0". Установленные параметры автоматически переносятся в " Backg1".
-
- "Titles0"/"Titles 1" — титровальные элементы "АнимЛого", используемые для показа на большой скорости фрагмента с финальными титрами фильма. Для настройки размера и положения на экране используется элемент "Titles0". Установленные параметры автоматически переносятся в " Titles 1".
- "Preview0"/"Preview1" — титровальные элементы "АнимЛого", используемые для показа последних минут фильма с обычной скоростью. Для настройки размера и положения на экране используется элемент " Preview0". Установленные параметры автоматически переносятся в " Preview1".

Параметры скрипта:

- "Скорость прокрутки" — скорость прокрутки титров в процентах. Допустимые значения от 100 (нормальная скорость) до 400 (ускоренная прокрутка в 4 раза). Значение по умолчанию 150. Используя этот параметр, скрипт сам вычисляет позицию в ролике, с которой нужно начинать ускоренный показ финальных титров фильма.
- "Проявление/исчезновение" - длительность проявления/исчезновения финальных титров фильма (в секундах).
- "Подложка" - файл подложки (статическая графика, анимация).
- "Ключ в SLIni" — имя параметра для указания времени начала показа финальных титров в *.SLIni файле . По умолчанию Custom.MovieTitlesStart.

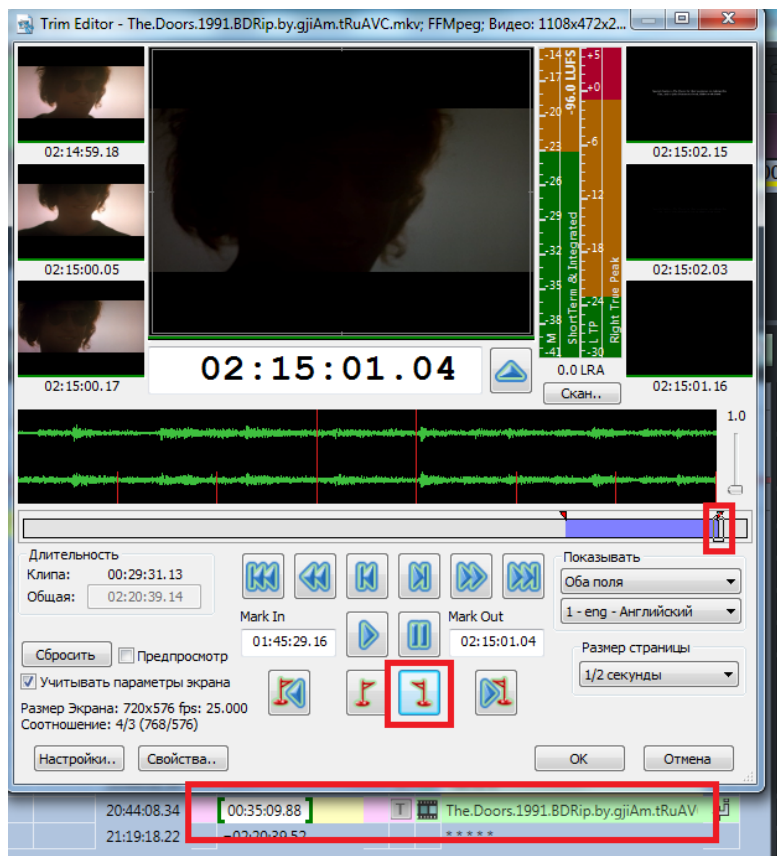
Правила работы со скриптом

Отладку работы со скриптом можно делать только в программе OnAir. Для этого можно использовать специальный режим работы "без платы и без лицензий". Режим подробно описан [здесь](#).



При необходимости одним из способов, например, с использованием команды "Разбить на части" делим фильм на фрагменты для вставки рекламы между ними.

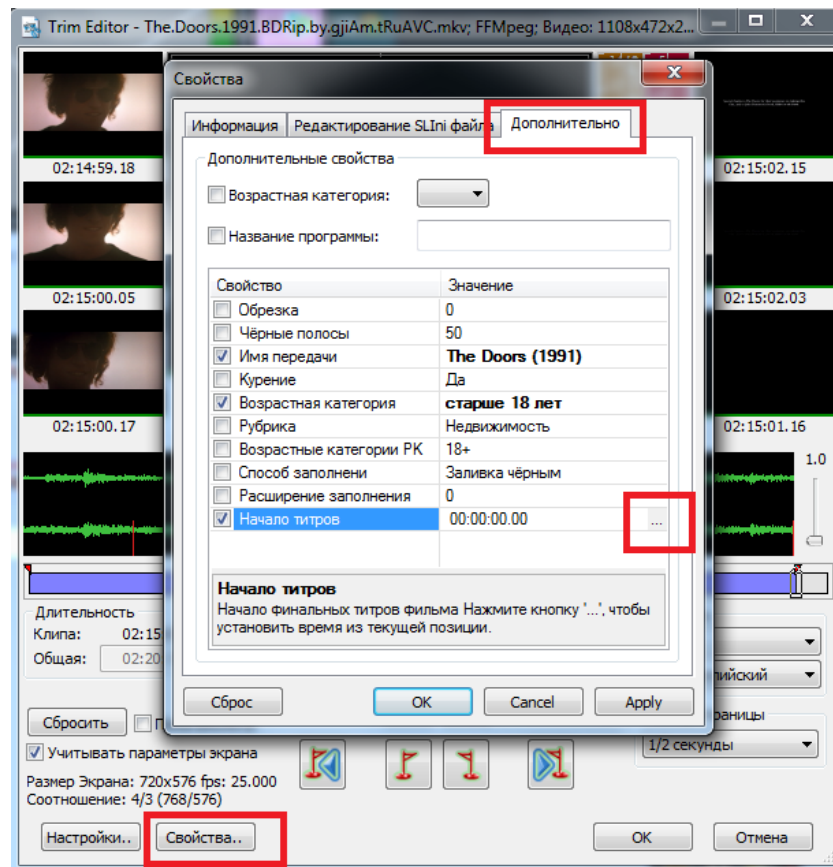
Важно! Титровальный объект со скриптом TS1_FastMovieTitles обязательно должен быть включён для показа либо командой из расписания, либо нажатием на соответствующую "титровальную" кнопку.



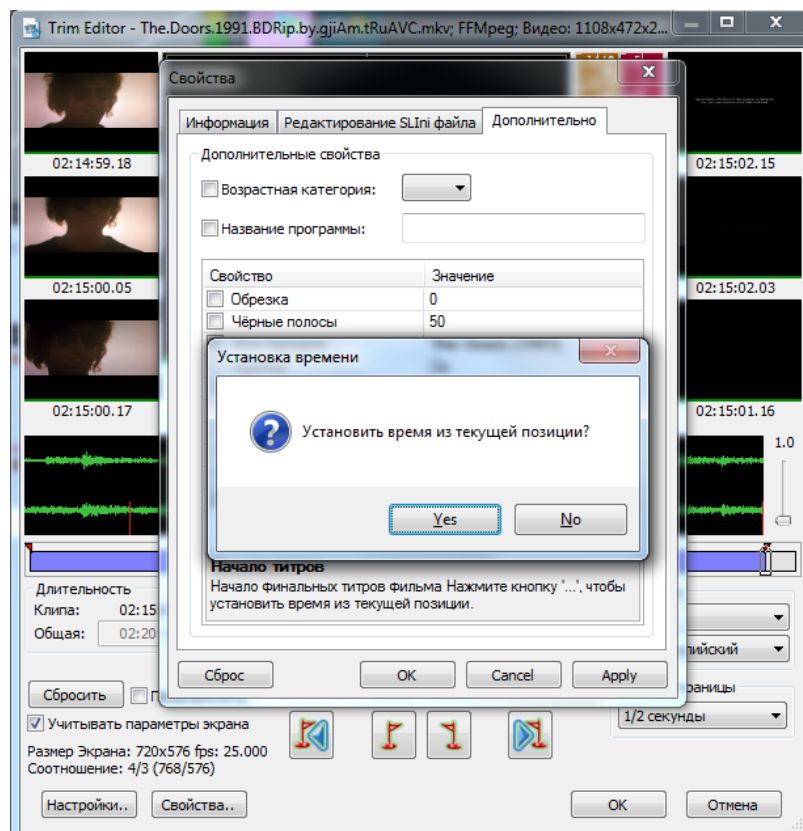
Запускаем TrimEditor для последней части фильма, у которой нам нужно показать финальные титры с ускорением.

Находим позицию, в которой начинаются финальные титры фильма.

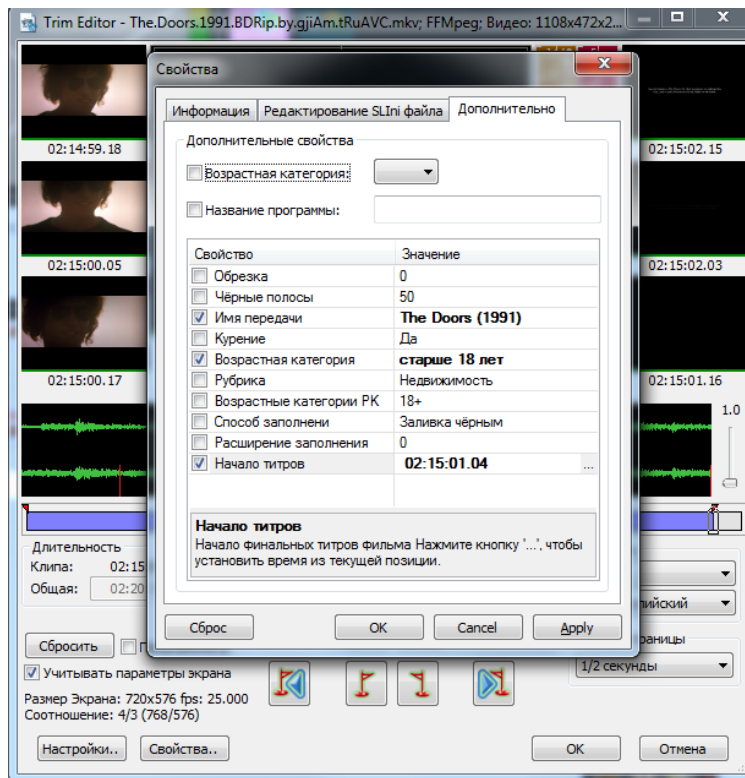
Устанавливаем MarkOut для в этой позиции, т.к. по логике работы скрипта здесь показ самого фильма должен заканчиваться.



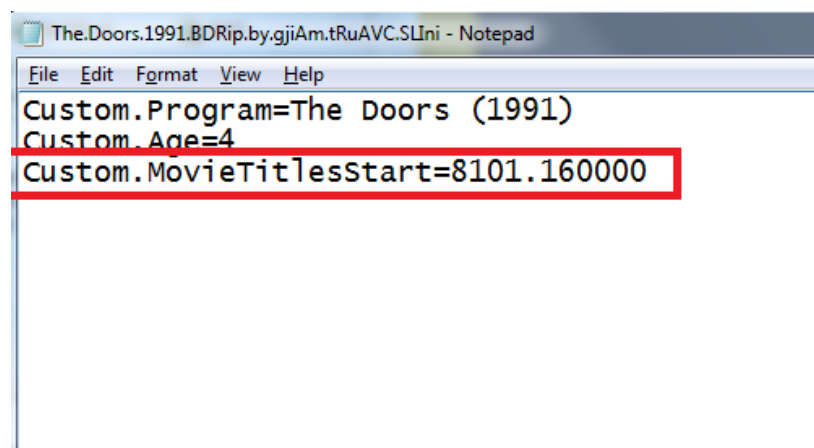
Не меняя позиции в фильме нажимаем кнопку "Свойства...". Переходим на закладку "Дополнительно". Включаем использование свойство "Начало титров". Нажимаем кнопку "..."



Соглашаемся с установкой времени из текущей позиции.



Позиция, в которой начинаются финальные титры фильма, установлена. Вся нужная информация для работы скрипта TS1_FastMovieTitles подготовлена.



Рядом с видеофайлом образуется вспомогательный файл SLIni с соответствующим полем. Значение записывается в виде секунд с дробной частью.

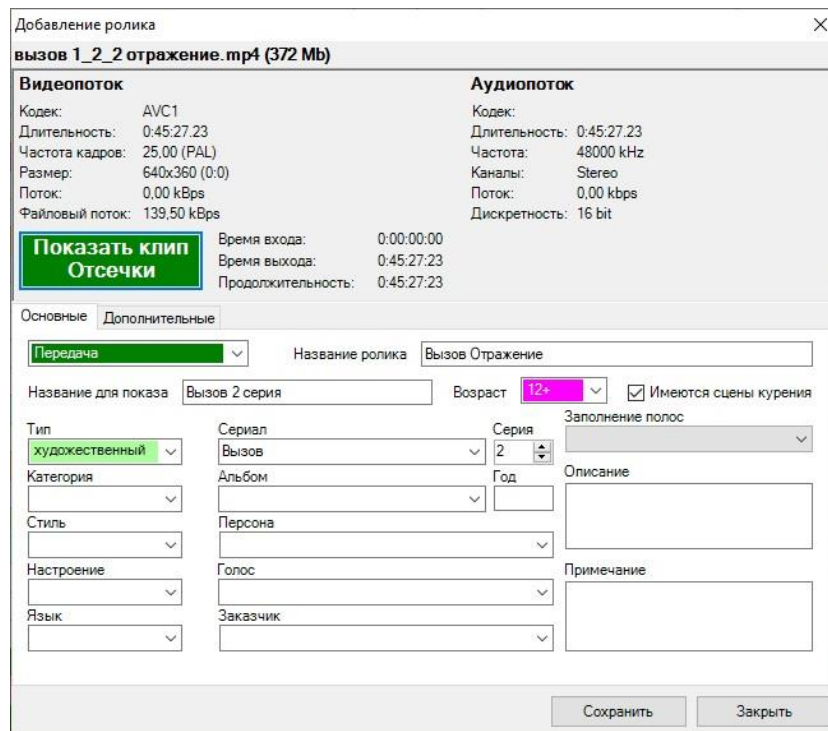
Форвард Офис и скрипт TS1_FastMovieTitles

Первое, что нужно сделать - это создать новое свойство для SLIni файла на машине с Форвард Офис. **Важно!** Такое же свойство должно быть и на вещательном сервере.

Про это написано в [разделе](#) "Создание свойства Custom.MovieTitlesStart".

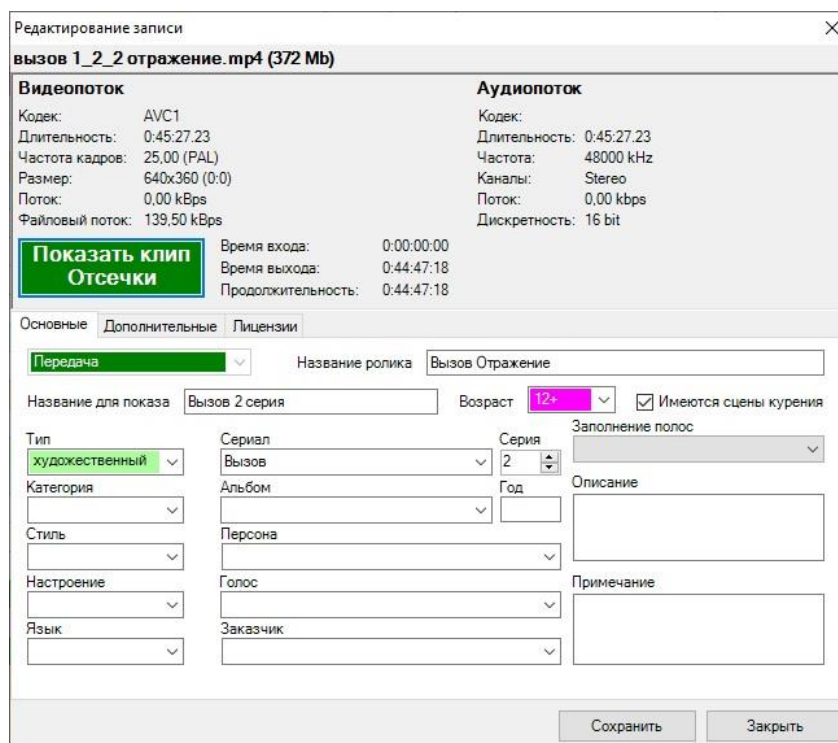
Дальше два варианта:

1. При добавлении нового ролика в базу.



С помощью кнопки "Показать клип/Отсечки" вызываете TrimEditor. Далее действуем в соответствии с указанием [раздела](#) "Правила работы со скриптом". Т.е. находим точку начала титров, устанавливаем метку MarkOut для файла в этой точке.

2. Ролик уже добавлен в базу, но точку начала титров не определяли.



Процедура аналогичная. В карточке клипа с помощью кнопки "Показать клип/Отсечки" вызываете TrimEditor. Далее действуем в соответствии с указанием [раздела](#) "Правила работы со скриптом". Т.е. находим точку начала титров, устанавливаем метку MarkOut для файла в этой точке.

При добавлении ролика при составлении расписания он будет иметь метку MarkOut по началу показа титров. А при выгрузке расписания и файлов из Форвард Офис будут выгружены и соответствующие файлы SLIn